

きらめき

KIRAMEKI

5
2026 May
No.425



家族で楽しむおいしい一皿

レシピ提供 ● 料理研究家 和田麻紀子

アスパラとホタテの炊き込みご飯

うま味たっぷり食材の春のごちそうご飯



- 材料 (4人分)**
- 米…………… 2合
 - ペビーホタテ…………… 100g
 - 薄口しょうゆ…………… 大さじ2
 - A 酒…………… 大さじ1
 - 塩…………… 2つまみ
 - アスパラガス…………… 1束 (100g)
 - バター…………… 5g
 - 黒こしょう…………… 適量

- アレンジ**
- 水をかつおだしや昆布だしに替える
 - 焼きおにぎりにする

- 作り方**
- ①米を研いでホタテ (大きければ食べやすい大きさにカット) とAを入れて軽く混ぜ、2合の水加減で炊飯する。
 - ②アスパラガスは根元を折り、下3cmをピーラーでむいて長さ1cmに切っておく。
 - ③炊き上がったご飯にアスパラガスを入れて10分蒸らし、お好みでバターと黒こしょうを加えてよく混ぜて出来上がり。

ポイント
フレッシュなアスパラガスは後から入れて、蒸らし時間で火を入れることで食感を楽しめます。ホタテは貝ひもが付いているものの方が、だしがよく出ておいしく作れます。

材料 (4人分)

- ひじき (乾燥)…………… 15g
- クレソン…………… 1束 (100g)
- 紫タマネギ…………… 小1/4玉 (50g)
- ニンニク (みじん切り)…………… 1/2片 (2.5g)
- オリーブ油…………… 大さじ1
- しょうゆ…………… 大さじ2/3
- A 酢…………… 大さじ1/2
- 砂糖…………… 小さじ1

- アレンジ**
- ナバナや小松菜などをオイル蒸しにして加える
 - ゆでた大豆やヒヨコ豆などを加える

ひじき×ニンニクの意外な組み合わせがおいしい!

作り方

- ①ひじきは水に15分漬けて戻し水気を切る。クレソンは長さ3cmにカットしておく。紫タマネギは1mmほどにごく薄くスライスして水にさらし、水気をよく絞る。
- ②フライパンにニンニクとオリーブ油を入れて香りが出たらひじきを入れて炒める。オリーブ油がよく絡んだらさらにAを入れて中火で2、3分ほど炒める。
- ③②をフライパンから出し、クレソンと紫タマネギとあえて出来上がり。

ポイント
今回は長ひじきで作りましたが、お好みに合わせて芽ひじきでもOKです。長ひじきは歯応えが良く食べ応えがあり、芽ひじきは柔らかくて食べやすいです。

ひじきとクレソンのマリネ



JA広報通信 2026年4月号より

5月号の読みどころ

家の光

IE no HIKARI

特集 料理、掃除、買い物、読書……暮らしで脳トレ!

シリーズ 猛暑から身を守る

春が来たばかりなのに「もう熱中症?」と
思っていないませんか?

猛暑から身を守るには?第1回目は「体づくり」
早めの対策で、熱中症を防ぎましょう。

別冊付録 あと一品がすぐできる!「野菜の副菜カタログ」

5月号定価 900円(税込) ※企画・タイトルは変更することがあります



表紙の人 鈴木 保奈美さん
女優の鈴木 保奈美(すずき ほなみ)さん。86年にデビュー後、ドラマや映画で活躍。結婚、子育てを経て2008年から俳優活動を再開。読書エンターテインメント番組「あの本、読みました?」(BSテレ東木曜22時~)にレギュラー出演中。

お申込は JA 窓口へお越し下さい。

もくじ

- 2 GW 営業のご案内
- 3 令和8年度事業計画
- 8 営農情報
- 9 私の食育日記
- 脳トレ手足の体操
- 10 かわらばん
- 人事異動のお知らせ
- 12 人権について考えてみましょう
- 13 あたまの体操等
- 14 皆様からのおたより
- JAの概要
- 15 新人職員の紹介
- (有)アグリ蒲生春の野菜苗販売
- 飲料水特別キャンペーン
- 16 おいしい一皿

今月の表紙



給油所 ゴールデンウィーク期間中の特別営業について (4月29日～5月10日)

営業時間	特別営業対象日		
	8:00～12:00	4/29 (水・祝) 5/5 (火・祝)	5/3 (日・祝) 5/6 (水・休日)

- 1) 令和8年4月29日～5月10日の期間中の日曜日・祝日は上記の日程で特別営業を行います。
- 2) 平日・土曜日(祝日除く)は通常営業となります。(平日: 7:30～18:00 / 土曜日: 8:00～17:00)
- 3) 給油所営業時間内は、肥料・農薬の引取のみ対応させていただきます。

ゴールデンウィークのATM稼働 JA直売所 旬菜館さくらの営業のご案内

平素より、当JAキャッシュサービス、JA直売所をご利用頂き厚くお礼申し上げます。さて、ゴールデンウィークのキャッシュサービス機の稼働、JA直売所 旬菜館さくらの営業は下記の通りとさせていただきますので宜しくお願いします。

	4/29 (水・祝)	4/30 (木)	5/1 (金)	5/2 (土)	5/3 (日・祝)	5/4 (月・祝)	5/5 (火・祝)	5/6 (水・休日)
ATM本店	○	○	○	○	○	○	○	○

- ◎平日の稼働時間 / 本店 8:45～20:00
- ◎土・日・祝日の稼働時間 / 本店 9:00～17:00

	4/29 (水・祝)	4/30 (木)	5/1 (金)	5/2 (土)	5/3 (日・祝)	5/4 (月・祝)	5/5 (火・祝)	5/6 (水・休日)
旬菜館さくら	×	○	○	○	×	×	×	×

○: 営業 (9:30～13:00) ×: 休業

令和8年度 事業計画

基本方針

日本の農業を取り巻く環境は、資材価格の高騰や異常気象の常態化、さらには担い手不足といった深刻な課題に直面しています。このような激動の時代にあつて、JA滋賀蒲生町の役割は、これまで以上に「食と農」を通じた地域の拠り所となることにあります。

農業は、人類にとって欠かすことのできない「命の源である食」を支えるという、極めて重要な使命を担っています。JA滋賀蒲生町の大地と清らかな水に育まれた農産物は、まさに蒲生地区の宝であり、次世代へ受け継ぐべき生命の結晶です。

昨今の厳しい社会情勢の中にあつても、この大切な「食」の供給基盤を揺るぎないものとし、生産者が誇りを持って挑戦し続けられる「輝く農業」を実現することがJA滋賀蒲生町の責務です。本年度も、組合員の皆様との対話を忘れず、さらに絆を深め、蒲生地区全体で食と農の未来を切り拓いていく決意です。DX対策については、社会全体のデジタル化が加速する中、当組合においても最新技術を積極的に取り入れ、組織の持続可能性を高めることが不可欠です。本計画におけるDX推進は、単なるツールの導入ではなく、「組合員の利便性向上」と「内部業務の抜本的な効率化」を両立させ、農業の競争力を維持・強化することを目的とし、創意工夫により対応はアナログ、処理はデジタルで行い、職員とITを有効的に組み合わせ、効率化を目指し、対話を忘れることなくDX対策基本構想の実現を進めます。

経営基盤の強化については、組合員へのサービスを将来にわたって維持・提供し続けるためには、強固な自己資本の構築と、収益構造の抜本的な見直しが必要不可欠です。本計画では、「持続可能な経営体制の確立」を最優先とし、効果的に健全な組織運営を推進します。

JA事業・活動の原動力となる職員の育成においては、中長期的な視点でエンゲージメントの向上やJA経営の成長と存在価値の向上につなげるため、職員一人ひとりが「命の源である食」を支えるプロとしての誇りを持ち、組合員の皆様に応援できる存在となるよう、教育体制を強化します。職員個々が持つ能力をJAの資本として捉える「人的資本経営」の考えのもと、職員の育成を行い、地域に愛され必要とされるJAで有り続け、地域で作物を作り、命を支え、くらしを守ります。

『基本目標』

- ① 持続可能な「食料・農業基盤の確立」
- ② 持続可能な「地域・くらし・組合員組織基盤の確立」
- ③ 不断の自己改革の実践を支える経営基盤の強化
- ④ 協同組合としての人づくり
- ⑤ 「食」「農」「地域」「JA」にかかる国民理解の醸成
- ⑥ デジタル化への対応

重点取組事項

1. 持続可能な農業の実現(地域農業戦略)

- ※ 多様な農業者経営体のニーズに応える個別対応力の強化
- ※ 実需者ニーズに基づき多様な契約方式による販売力強化
- ※ 生産から販売までのコスト低減の取り組み
- ※ 地域が抱える農業課題への相談力強化
- ※ 営農・経済事業への事業強化への取り組み

2. 豊かでくらしやすい地域社会の実現(地域くらし戦略)

- ※ 地域実態・ニーズを踏まえたJA事業とJAくらしの活動の展開
- ※ 食と農、地域とJAを結び取り組み実践
- ※ 地域の活性化や地域とJAの結びつきを一層強化する取り組みの実践
- ※ 健康増進活動の強化「こころ」「からだ」「つながり」

3. 協同組合としての役割発揮(経営基盤戦略)

- ※ 不断の自己改革を支える組織基盤強化・組織活動支援の実践
- ※ JA経営健全性向上の実践
- ※ なくてはならない・必要とされるJAにお任せ信頼と共感づくり
- ※ 施設の修繕等を行い、稼働率・利便性の向上

I. 営農指導事業・販売事業(共通) 事業方針

農業は、消費者への食糧の安定供給に加え、地域社会の活力の維持・環境や地域資源の保全等の多面的機能を有しており重要な役割を果たしています。そのため、農業従事者の減少・食料情勢の不安定化に対応し、農産物の供給能力の維持や生産体制を一層強化することが早急に必要となっています。

こういった状況の中、持続可能な農業、産地として信頼される供給体制(複数年契約、播種前契約)の構築、農地の生産力を最大限引き出す「水田フル活用」に取り組みとともに、生産性向上や省力化に効果のある取り組みを提案し、農業者の所得向上(安定)に向けた取り組みを進めます。また、生産性向上と環境保全の両立を実現させるため、行政等関係機関が一体となった取り組みを進めます。

1. 重点取組事項

(1) 水稲

- ① 気候変動に適した新品種の導入検討(目標:令和10年度)
- ② ドローンを活用した、反収向上に向けた実践
- ③ 複数年契約米の継続と施設(CE)の利用拡大
- ④ 環境負担低減に対応した取り組み

(2) 水田フル活用

- ① 生産調整を米で実施する場合は輸出米を中心にした作付け推進
- ② 良品質小麦の生産、特産大豆・普通大豆の産地としての継承と実需者との結びつき強化
- ③ 普通大豆の反収向上に向け新品種の導入検討(実証圃の設置)
- ④ 野菜・花卉・果樹の生産振興
- ⑤ 休耕田(集落内)等を活用した取り組み

(7) 食農教育

- ① 「食」を生み出す「農」について、体験し学ぶ事で農業への関心と理解に繋がります。
- ② 契約先(米)の実需者と連携し、消費者との農業体験に取り組み農業への理解を深める取り組みを実施します。

(8) 「地域農業の将来を見据えた」農政活動

- ① 農業・税制・農地対策等、農業者に大きな影響が考えられる農政課題に対して政策提案を行い、生産現場の実態を踏まえた農業施策の実現を目指します。

II. 信用事業 事業方針

「農業を支え地域とともに歩む協同組合」として、総合的な金融サービスを通じ農家組合員の所得向上(安定)と地域活性化に貢献します。また、豊かで便利なくらしをお届けするよう対面(リアル)と非対面(デジタル)が融合した接点構築をはかり、組合員、利用者の期待に応え最も身近な金融機関を目指します。

1. 重点取組事項

(1) 農業者の経営の安定・成長に向けた経営課題の解決

- ① 農業者、農業法人への継続的な訪問活動を通じて関係を強化すると共に、課題解決に向けた提案力の向上に取り組みます。
- ② 経営形態や経営規模に応じ適切な資金提供を行い、成長戦略の支援や生産者、販売者と消費者を結び金融仲介機能を発揮します。
- ③ アグリマイティー資金や農業近代化資金の積極的な提案を行い、利子補給等を通じ借入負担軽減を図ります。
- ④ 旬菜館さくらへの協賛等を通じ地域住民との交流を深めます。
- ⑤ 担い手コンサルティングの周知を行い、農業

(3) 地域農業を維持する農業者との関係づくり強化と次世代対策

- ① 青壮年農業者や集落営農法人等との関係づくり強化
- ② 次世代の担い手確保と新規就農者の農業経営に向けた支援
- ③ スマート農業の導入支援による若手農業者の参入促進
- ④ 「旬菜館さくら」を拠点に、地産地消・国産国産の展開

(4) その他

- ① LINEを活用した情報提供
- ② 地域が抱える課題(農業)への相談・対応機能強化
- ③ 行政等関係機関が一体となった農業政策の取り組み支援

【営農指導方針】

農業従事者が減少するなか、地域農業をリードする「担い手農業者」、地域農業や農村を支える「多様な農業者」が一体となり地域農業が成り立つ姿を目指します。

また、気候変動に適した高温耐性品種の導入検討(実証圃の設置)や栽培技術向上に向けた取り組みを進めます。

(1) 水稲

- ① 気候変動に適した、高温耐性品種の導入検討(実証圃の設置)や基本技術の励行、スマート農業の活用(ドローン)等により、反収向上と1等比率向上を目指すことで農業者の所得向上(安定)に取り組みます。

(2) 地域農業を維持する農業者との関係づくり強化と次世代対策

- ① 多様な農業者への訪問活動や、青壮年農業者と集落営農法人等との定期的な意見交換を通じて、農業者のニーズ・課題等の共有化を図り、

経営の事業性評価(財務分析を通じた経営課題の見える化)の実施と、現状の課題解決策や今後の実行計画書の提案を行います。

(2) 組合員・利用者の豊かなくらしの実現に向けたライフプランサポートの実践

- ① 住宅・マイカー・教育などの適切なローン情報提供を通じて、若年層・次世代層との取引の強化に取り組みます。
- ② 地域メインバンクとなるため、給与・年金口座の指定拡大、ネットバンク・JAカードの普及拡大に取り組みます。
(メイン化ランクアップ運動を展開※対象9取引「年金・給振・JAカード・JAネットバンク・共済・キャッシュカード・カードローン・証貸(住宅)・証貸(生活)」のうち4取引以上を目指す取り組み)
- ③ JAスマホ教室を開催し「スマホのある便利で、楽しく・快適な生活」づくりに取り組みます。
- ④ 隔週土曜日に、相続・年金・ローン・資産運用の相談を充実させ利用者に寄り添った提案を行います。また、訪問営業型と来店誘致型の営業をニーズに合わせて行います。

(3) 徹底的な業務効率化への取り組み

- ① JAバンクアプリ・JAバンクアプリプラス・JAネットバンクの利用促進
- ② キャッシュレス化の推進
(税金等窓口現金業務における口座振替を中心としたキャッシュレス化推進)
- ③ 事務効率化サポートを活用した店舗事務効率化の実践
- ④ 貸出システムを用いた効果的な事務運用と合理化に向けた取り組み
- ⑤ 営業店システムの機能を発揮し窓口事務の効率化を進め、提案活動できる人材と時間等の創出

課題解決に向けた支援に取り組みます。また、新規就農者への就農支援に取り組みます。

(3) 地域農業

- ① 農業者の高齢化・後継者不足が進むなかで、地域が抱える課題(農業)に対し相談・支援を充実することで地域農業の継続、地域農業の活性化に取り組みます。
- ② 「旬菜館さくら」を拠点に、「食」と「農」を結び付けた取り組みを通じ、地域社会の活性化と農業への理解を深める活動を展開します。

(4) 小麦・大豆等

- ① 播種前契約による、良品質小麦・大豆の生産振興と、普通大豆の反収向上に向けて新品種の導入検討(実証圃の設置)に取り組みを進めます。
- ② 麦跡の有効活用として、畑作物に向かない圃場では輸出米の作付けを推進します。

(5) 野菜・果樹・花卉等

- ① キャベツ・ブロッコリー等の産地として生産振興を行い、農業者の所得向上(安定)に取り組みます。
- ② 食への信頼づくりを構築するため、安全・安心な地場農産物を直売所や学校給食・量販店等へ供給し地産地消・国産国産の取り組みを進めます。
- ③ 施設園芸作物、果物(いちじく・いちご等)・花卉(小菊等)の収量確保に向けた技術指導に取り組みます。

(6) 環境保全・農地保全

- ① 農業濁水の流出防止啓発運動、農業系廃プラスチック・廃農薬の回収に取り組み、環境に配慮した農業の実践を指導します。
- ② 環境と調和のとれた農業生産活動(みどりの食料システム戦略の推進、農業系廃プラスチック排出抑制等)の促進に取り組みます。

(4) 事業の健全性確保と社会的責任の遂行

- ① 事務堅確性の向上
統一事務手続きに基づき迅速かつ正確な事務処理を実践するとともに、不備は自らが発見し改善が出来る態勢により事務堅確性の向上に取り組みます。
- ② 内部管理態勢の構築・強化
早期警戒制度を踏まえた内部管理態勢の構築
厳格な自主点検実施と事務堅確性向上の取り組みにより、不祥事未然防止の充実と強化に取り組みます。
- ③ リスク管理態勢の強化
金融政策や世界の政治、経済動向を注視し、市場リスクに留意し、将来をふまえたポートフォリオ(債権種類や残存期間のバランス)構築とALM(資産と負債の総合管理)を実践します。
- ④ 法令順守
各種法令(マネロン・円滑化・金商法対応等)に向けた適切な対応を強化します。また、金融AMLオフィサー(基本・実践)資格の習得に努めます。
- ⑤ 利用者保護
相談・苦情等への適切な対応および金融機能不正利用(マネー・ロンダリング等)防止に向けた態勢を強化します。また、システム管理システムを活用した継続的顧客管理に向けた在留外国人の管理、および顧客別(高リスク先・中リスク先・低リスク先)リスク管理の徹底を行います。

(5) 持続可能な経営基盤の確立・強化

- ① 営業力強化により貯金流出の防止と顧客基盤の拡大に取り組みます。
- ② 持続可能な経営基盤の確立に向けて、ビジネスモデルを検討するとともに、組織運営態勢や人材育成に取り組みます。
- ③ 「JAバンク経営戦略シート」の活用に基づく持

続可能な収益性の確保に向けたPDCAサイクルの構築

④安定的な運用資金源となる定期貯金残高の伸長に向けた個人貯金キャンペーンの展開

Ⅲ. 共済事業

事業方針

現代社会の変化に対応し、地域社会や組合員・利用者の皆様により安心できるサービスを届けするため「寄り添い」「届け」「繋がる」をキーワードに掲げ以下の項目を中心に取り組み、地域社会と共に歩むJA共済として、皆様のくらしに寄り添い、未来への架け橋となることを目指します。

・「寄り添い」…一人ひとりの声に丁寧に耳を傾け、共に課題を解決する姿勢を徹底します。

・「届け」…必要な情報やサービスを迅速に提供し、安心をお届けします。

・「繋がる」…地域農業や社会との連携を深め、持続可能な地域社会の実現に貢献します。

併せて、急速に進むデジタル化や新たな生活様式への対応を強化し、幅広い世代に向けた事業活動を実践し、事業環境の変化に適切に対応した事業展開と地域農業・地域社会への貢献に取り組みます。

1. 重点取組事項

(1)満足度向上に向けた信頼関係の構築

「対面」と「非対面」を融合させ、全契約者・組合員へ寄り添った接点活動を実践することにより日頃の感謝の気持ちをお伝えし、「近況確認」、「加入内容の確認」、「共済金請求忘れの有無の確認」を実施します。また、WEBマイページ・JA共済アプリを通じて訪問・電話での確認

と合わせてオンライン・WEB3Qを活用した契約者フォロー活動を進め「安心と満足の提供」と必要な情報やサービスを迅速に届けます。

(2)新たなJAファンづくりに向けた活動の展開

若年層との接点創出や関係構築を図り新たなJAファンづくりに向けた活動を実施し、ニューパートナーの獲得と契約者数増加に取り組み、繋がりを通じて持続可能な地域社会の実現に貢献します。

・学校や地域イベントを活用しJA共済の魅力や役割を伝え、若い世代に関心を持っていただける機会を創出します。

・SNSやデジタル広告を通じて、若年層に分かりやすく情報を届けます。

・ライフステージに合わせた提案を行い就職、結婚、子育てといった人生の節目に寄り添った保障内容を提供します。

(3)法令を守り、信頼される共済を提供

法令等に基づく「適切な共済推進」を周知徹底し、組合員・利用者の立場に立った推進を行い、満足度の向上を図ります。また、迅速な対応により緊急時や自然災害時に、迅速かつ的確な対応を実践し、利用者の不安を軽減します。

内部教育の強化として職員全体で法令遵守や倫理観を共有し、安心していただけるサービス提供を目指します。

Ⅳ. 購買事業

事業方針

社会情勢や気候変動など、環境の変化に対応し、「持続可能な農業」を支え「豊かであらうしやすしい地域社会」の実現に向け協同組合としての役割を發揮します。

生産購買では、営農指導事業と連携し生産性向上の提案や省力資材の供給等、トータルでの

1. 重点取組事項

(1)生活・カルチャースクール

①カルチャースクールの実施
組合員・地域住民を対象とした、様々な催しを開催し、日常生活に生きがいと楽しさを提供することで、組合員・地域住民とJAを結びつけ仲間づくりを進め充実したくらしを提供いたします。

・パッチワーク・生花・ヨガ・園芸スクールの4講座を実施

②組合員健診の実施

組合員の方々を対象に生活習慣の予防及び疾病の早期発見を目的として健診を実施すると共に日々の健康管理を行う目的で事後指導を行い、元気で明るい日常生活を送って頂き、元気な体を守る健診事業を行います。

旬菜館さくらでのフェア等を通じて、組合員健診をアピールするチラシを配布し健康診断受診者の増加を目指します。また、満60歳、65歳を迎えられた組合員へDMで健診への呼びかけを行います。

③高齢者の集まる場の充実（ハッピーシアのついで）
高齢者の健康増進・生きがいづくりや参加者どうしのコミュニケーションづくりに繋がります。

(2)広報

①JAの総合機関紙で日刊農業専門紙である「日本農業新聞」を蒲生地区の農業の担い手である農事組合法人・青壮年・認定農業者に向けて購読推進を図ります。更に農業・くらし・伝統文化等様々な情報の提供を行う「家の光」の普及拡大も行います。また、組合員に向けて親しみやすい紙面で、JAの各事業・営農情報・地域情報を広報誌「きらめき」で周知するとともに、インスタグラムでも情報や魅力発信します。また、LINEの新規登録者数の増加およびインスタ新規フォロワー数増加に向けて各課・室と連携を図り取り組みます。

生産コスト低減と資材の安定供給に取り組みます。また、生活購買では燃料・食品・その他生活関連製品を中心に安全・安心な商品供給し、地域の生活拠点としてくらしを支える活動を展開します。

1. 重点取組事項

(1)生産購買

①高温対策資材や環境負荷低減資材の取り扱い強化に取り組みます。

②生産性向上の提案と予約購入によるスケールメリットを活かした生産コストの抑制と安定供給に取り組みます。

③土壌診断に基づいた土づくり資材の安定供給に取り組みます。

(2)生活購買

①地域の生活インフラ機能として農業用燃料や生活灯油等を特別価格で供給し、農業生産コスト低減や生活を支える事業展開に取り組みます。また、無くてはならないガソリンスタンドの役割を果たすとともに、組合員と利用者のくらしの向上に貢献します。

②エコープ商品の普及拡大と直売所利用者とのコミュニケーションの場として会話を通じた試食実演販売に取り組みます。

③豊かでくらしやすい地域社会の実現に向け、健康と福祉商品の提案と提供に取り組みます。

Ⅴ. くらし活動

事業方針

「つながり」「からだ」「つながり」を軸として、生きがいをもって日々くらしをいける場の提供と組合員・地域住民の健康づくりや疾病予防に貢献することで、明るく元気な地域づくりに貢献します。

①組合員や地域の皆様の親睦やつながりを深めるための機会を提供する手助けを目的に、旅行企画の案内・相談に取り組み、余暇の充実、地域との交流促進ができる事業展開に取り組みます。

(2)旅行センター

①蒲生地区特産の錦大豆と蒲生米を使用した「佐久良川みそ」を、直売所や地域イベント等を通じて提供します。

②地域とJAを結ぶ取り組みのなか、環境こだわり栽培米（蒲生米）を学校給食に供給します。また、蒲生米を使用したキューブ米（真空パック）を、直売所や地域イベント等を通じて提供します。

Ⅵ. 保管事業

事業方針

● 農家組合員の生産された米穀類（米・大豆等）の適正な保管管理に取り組みます。また、低温倉庫での品質管理に取り組み「安全・安心」なお米を実需者へ安定供給することで、産地の信頼性の確保に取り組みます。

Ⅶ. 利用事業

事業方針

①大規模乾燥貯蔵施設（CE）
地域農業から求められる「役割」を再認識し、地域農業の持続的発展に繋がる大規模乾燥貯蔵施設（CE）を目指します。

● 地域農業を支える大規模乾燥貯蔵施設（CE）の維持管理に取り組み、利便性と合理化を目指します。

● 実需者に求められる高品質な「米」や「小麦」を安定供給することで蒲生産のブランド化を目指します。

②育苗センター

● JA米の品質向上に資するため、種子更新の徹底と健全な苗を提供します。

● 種子の温湯消毒を推進することで環境にやさしい農業の実践に取り組みます。

③農作業受委託業務
● 農業者の過剰投資の回避と、農作業の省力化に取り組みため受託業務の充実を図ります。

水稲

令和8年産

田植え後の水管理を徹底し、
初期生育の促進を図りましょう!!

① 田植え後の管理

田植え後の1〜2日は、植え傷みを少なくする為にやや深水にしましょう。その後水温・地温が最も高く保てるように、やや浅水を保ちましょう。

② 活着後〜分けつ初期の管理

低温が続くような場合は、5〜6cmのやや深水管理としましょう。(強風等も同様です。)
天候が良い場合は、浅水管理として水温・地温の上昇をはかり、分けつを促進しましょう。
入水は、早朝または夜間に行い、日中は水田内の水を動かさないで、水温を高めるように努めて下さい。

③ 生わら・未熟堆肥等を施用した水田への注意点

気温の上昇とともに、ガスの発生などにより、生育が抑制される場合がありますので、一時的な落水をして、根へ酸素を供給するようにして下さい。
※ガスが多量に発生すると、根の養分吸収を阻害し、生育に影響しますので注意しましょう。

④ 水田に発生する藻の対策について

近年、藻の発生による初期成育の阻害が多く見られます。
理由としては、5月田植え後の日射量が多く、光合成量が増加すること、また、水温の上昇等の条件が揃うと増殖の傾向になります。
対策としては、発生初期に落水し、軽く干す。または、間断かん水を行うことが有効です。

お知らせ

育苗センターをご利用の皆様へ
水稲育苗箱・パレット返却のお願い

- ◎ 育苗箱は6月下旬までにご返却をお願いします。パレットは至急返却をお願いします。
- ◎ 育苗箱は使用後、水洗いをして、品種別(箱横の色別)にまとめて返却して下さい。
- ◎ 返却場所は育苗センターとなっております。
- ◎ 返却時には、名簿に名前をご記入ください。



私の
食育日記

食べ方から考える虫歯予防

食育インストラクター/岡村 麻純



子どもたちはおやつが大好き! しかし、甘いおやつは肥満の原因や栄養の偏り、そして何より虫歯の原因となるため心配でもあります。
チョコレートやグミなど糖分が多く歯にくっつきやすいもの、あめやガムなど長い時間口に入れておくもの、他にもジュースなどの甘い飲み物や油分の多いスナック菓子など、子どもたちの大好きなおやつには虫歯になりやすいものがたくさんあります。それを分かってはいるものの、大きくなってきた上の子たち(11歳と8歳)には好きなものを食べたいという欲求があるため、未っ子(1歳)と同様に焼き芋やおにぎりばかりのおやつにはできません。
食育においても、食とは心身の健康を促すものがあり、食べることはただ栄養を取るだけでなく、心の健康を守る役割もあります。中でもおやつには心をほっとさせる作用があるとされ、心の健康にとって大切です。そこで、虫歯になりやすいものをただ禁止するのではなく、食べ方を意識して虫歯を予防していきたいと考えています。

□の中が酸性になり、歯の表面のENAMEL質が溶けやすくなるなど虫歯のリスクが高まった状態です。それを唾液によって中和させるのには時間がかかるため、小まめに間食をしてしまつと、□の中が酸性の時間が長くなり虫歯のリスクが高まります。消化のリズムを考えたも、食事は3時間以上空けるのが理想です。食べ過ぎないことも大切ですが、それ以上にちょこちょこ食べをしないことが一番の虫歯予防になります。わが家では、おやつは1日1回のみ、□に長くとどまるあめやガムは控える、飲み物は水かお茶にする、この三つを約束に、なるべく食べたいものを食べて良いことになっています。チョコレートを頬張る娘の笑顔を見ると、虫歯が心配な半面、食べるって幸せだよね、と思う大切な瞬間でもあります。

JA 広報通信 2026年4月号より

水稲箱処理剤の有効成分は長期残存性があるのに注意を!!

水稲育苗ハウス内で箱処理剤を散布した場合は、育苗箱から薬剤がこぼれることが想定されますので、後作に野菜等を作付けされる場合は注意して下さい。

※地面にビニール等を敷かれていると思いますので、箱処理剤が残っている場合は、地面にこぼさないように注意することが、後作への影響を防止することになります。

除草剤を効果的に使うための注意点!!

除草剤は水を張ってあることで効果を発揮します。水の出入りを止め、水深を3〜5cmに保つようにして下さい。

かけ流しや落水により除草剤の処理層が壊れると効果が持続しません。入水する際は水口付近の処理層を壊さないようにゆっくりと行って下さい。

散布後7日間は薬剤の河川への流出を防ぐため、落水はしないで下さい。また、散布の際には天気予報をチェックし、大雨の前の散布は控えてください。
代掻きを均一に行つことで除草剤を効果的に使用することができます。

農家の皆様へ

余ったお米をJAへ出荷しませんか?

ご家庭用飯米や古米など残ったお米があり、お困りになられたことはありませんか? JAでは、これから気温が上がってお米の品質が悪くなる前に余剰米の買取・集荷をさせていただきます。つきましては、保管されているお米で余剰米がありましたらJAまでお気軽にご相談下さい。

お問い合わせ
営農販売課
55-1169



手足の体操

手首のつぼ刺激体操で
リラクセス

健康生活研究所長/堤 喜久雄

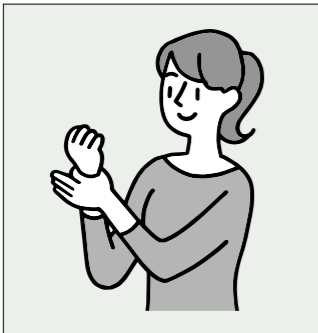
手首のつぼには、呼吸器系に関係が深い太淵(たいえん)や内臓や消化器官などに関係が深い陽池(ようち)などがあります。これらのつぼ

を優しく刺激してリラクセスしましょう。痛みを感じない程度にするのがコツです。手首や指先を柔軟に動かして下さい。

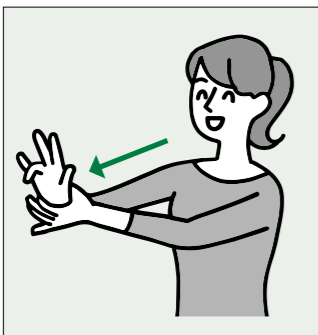
手首のつぼ刺激体操

応用編

(1)、(2)を左右の親指から小指まで行いましょう。



(1) 右手を軽く握り、左手の親指と人さし指で右手の手首回りを軽く押さえます。□で息を吐きながら、右腕を前へ伸ばします。



(2) 右腕を伸ばすときは、手のひらを前に押し出すようにしながら指を1本残し広げます。鼻で息を吸いながら再び手を握り(1)に戻ります。

※初めは無理をせず、ゆっくりとできる範囲で続けましょう。

JA 広報通信 2026年4月号より

かわらばん



(中央) 土田一次さん

令和7年度滋賀県果樹品評会にて 土田 一次さん (蒲生あかねいちじく生産出荷組合) が 農林水産大臣賞を受賞！

令和7年度果樹品評会表彰式が、3月18日に滋賀県庁で開かれ、「蒲生あかねいちじく生産出荷組合」の土田 一次さんが最優秀賞「農林水産大臣賞」を受賞されました。

県内の選りすぐりの果樹（いちじく22点、ぶどう29点、いちじく19点、かき12点の合計82点）の中から、色づき・形などの外観や糖度、食味で最高評価を受けました。

表彰式では、土田さんが謝辞を述べられ「この受賞を新たな出発点とし、更なる品質の向上と滋賀ブランドの信頼強化に向けて、精進して参ります」と抱負を掲げておられました。

「蒲生あかねいちじく生産出荷組合」からの受賞は、これで3年連続となります。現在は次の収穫に向けた準備が始まっており、来年度も美味しいいちじくが実り、4年連続の受賞につながることを期待されます。

蒲生地区内の新入園・入学児に JA 滋賀蒲生町からお祝い品を寄贈しました

令和8年度にJA管内の認定こども園、幼稚園、中学校に新入園・入学される園児および児童生徒に、JA滋賀蒲生町からお祝い品をお届けさせていただきました。

認定こども園、幼稚園の新園児には「カラーキャップ」、新中学生には「カバンカバー」をお贈りいたしました。

また、東近江市内の新小学生に対しては、市内4JA（JA滋賀蒲生町、JAグリーン近江、JA湖東、JA東能登川）が、登下校時の熱中症対策として「日傘」をお贈りしました。

JAは、今後も地域一体となった地域貢献活動に取り組んで参ります。

新入園・新入学される皆さんおめでとうございます！



【カバンカバー】



【カラーキャップ】



JA各施設で 防火訓練を実施

3月25日、JA葬祭ホールとJA直売所「旬菜館さくら」にて防火訓練を行いました。

各施設に設置されている消火器や非常ベル、非常口の指差し確認や、火災発生時の対応をスタッフと確認しました。

訓練を通して、日頃から防災意識を高めておくことの大切さを改めて感じる機会となりました。

万が一の事態が発生した際にも、利用者の皆様の安全を最優先に、落ち着いて適切な対応ができるよう、今後も継続して備えを進めてまいります。



JA役職員合同 人権研修会を実施

JA役職員合同人権研修会を、役員は2月の理事会終了後に、職員は3月4日・5日の2日間に分けて行いました。

今回の研修では、職場における「聴く力」を育むことを目的としたドラマ形式の映像教材を用いて学習しました。「障害者」「外国人」「ジェンダー」といった人権課題をテーマに、異なる想いや悩みを抱える人々に気づき、相手の声に耳を傾けることの大切さ、そして自分の言動が誰かを傷つけないよう配慮する姿勢について再認識させられました。

この研修会を通して、JA役職員一同、より一層人権に対する意識を強くもって日々業務に励んで参ります。



職員人事異動のお知らせ

JA 滋賀蒲生町は、令和8年4月1日付で下記の通り人事異動を行いましたので、お知らせ致します。

1. 異動

氏名	発令事項 (新任)	(旧任)
山田 耕平	営農販売課 主任	信用課 主任 貸付担当
森 祥策	購買課 主任	営農販売課 主任
川那邊 一	信用課 担任 貸付担当	信用課 担任 渉外担当
三添 力丸	信用課 係 渉外担当	管理課 係

令和8年4月1日 発令

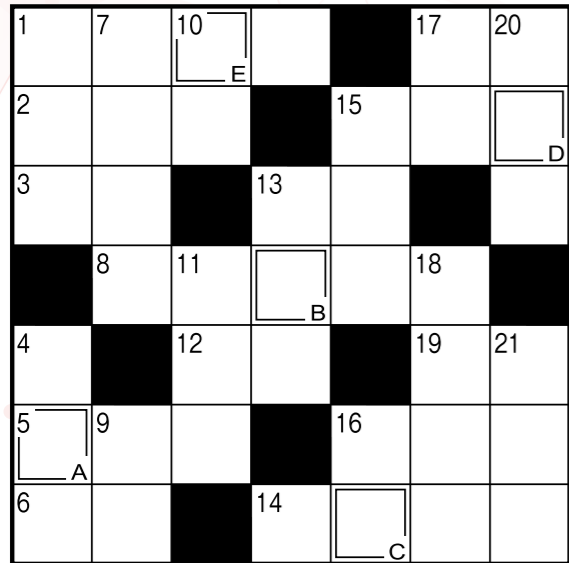
2. 退職

井田 定嗣

令和8年3月31日 付

クロスワード

二重マスの文字を A～E の順に
並べてできる言葉は何でしょうか？



出題●ニコリ



ヨコのカギ

- 1 端午の節句に風呂の湯へ入れます
- 2 変わると寝つけられない人もいます
- 3 岩の多い海岸のこと
- 5 現在の元号です
- 6 アルファベットの 14 番目
- 8 安、実、宝に共通の部首
- 12 漢字では羊歯などと書く植物
- 13 車のこと。——ナビ
- 14 つくね、ハツ、砂肝といえは
- 15 キャッチャーともいいます
- 16 ゴルフクラブの種類のひとつ
- 17 童謡「ぶんぶんぶん」で飛ぶもの
- 19 ウサギのものは長め

タテのカギ

- 1 女性同士のきょうだい
- 4 トーシューズをはいて踊ります
- 7 風呂場でお湯をためるところ
- 9 太古から人間に飼われている動物
- 10 表の反対側
- 11 端午の節句に——餅を食べた
- 13 日本三大祭りのひとつ、——祭。東京で
- 15 5月におこなわれます
- 16 ——ベース、アット——
- 17 釣り人がじっと見るもの
- 18 川を渡るためにかけます
- 20 そろそろ行かないと！タイム——だよ
- 21 Sが小ならMは

5月4日は——の日。国民の祝日です

答えが解ったらご応募ください！

毎月抽選でステキなプレゼント

応募方法は下をご覧ください。

Present 500円分のふれあい商品券プレゼント

全国のJA、給油所でお使いいただけるふれあい商品券500円分を、パズル正解者の中から抽選でプレゼントいたします。どしどしご応募下さい。

毎月抽選でステキなプレゼント！

4月号 パズル・頭の体操答え

Q1. クロスワード



プレゼント応募者数！

応募23通・正解23通

※賞品の当選は発送をもってかえさせていただきます。
—たくさんのご応募ありがとうございました。—

宛先

529-1537
JA 滋賀蒲生町
広報誌きらめき係
東近江市市子殿町 240

クイズの答え
おたより

- ・お名前
- ・お住い
- ・お電話

〒 529-1537
東近江市市子殿町 240 番地
JA 滋賀蒲生町
広報誌きらめき係

※お名前・お住いを必ずお書き添えください

F A X / 0748 (55) 2869
メール / message@gamou.jas.or.jp
H P / http://ja-shigagamou.jp/

今月号の
応募締切は **5月7日** 必着

人権について 考えてみましょう

二番目の悪者にならないために



令和8年2月に開催された部落解放研究第33回滋賀県集会で、ある講師が一冊の図書を紹介されました。それは、「二番目の悪者」という絵本です。

物語は、一頭の金のたてがみを持つライオンが動物たちの王になるため、ライパルの銀のたてがみを持つライオンについて根拠のない噂を流すところから始まり、この作品が問いかけていたのは、最初に嘘をついた金のライオンの悪意だけではありません。その噂を確かめることなく「聞いた話」として受け入れ、広めてしまった周囲の動物たち——自分を悪人だとは思っていない「二番目の悪者」の存在です。

「ただ伝えただけ」「みんなが言っていたから」。そうした言葉が、結果として人を社会から孤立へと追い込んでしまうことがあります。この構図は、部落問題をはじめとする差別の歴史とも重なります。根拠のない噂や偏った情報が広がり、偏見として定着していった過程は、決して過去の話ではありません。

私たちの協同組合もまた、こうした情報の歪みと無縁ではありません。これまでも、組織の理念や活動の趣旨が十分に理解されないまま、断片的な情報によって言われなき批判や誤解が広がることがありました。一度定着した誤解を解くことは容易ではなく、組織への信頼を揺るがすことさえあります。だからこそ、情報を発信す

る側としても受け取る側としても慎重でありたいものです。

そして、講演の最後に講師はもう一つ印象的な話をされました。コップに水を入れ、その中にまっすぐなストローを差し込むと、水の境目で曲がって見えるという例えです。実際にはまっすぐであるにもかかわらず、私たちの目には曲がっているように映ります。目に見えているものは「事実」でも、それが本来の姿、すなわち「真実」とは限りません。物事も同じように、見る角度によって見え方は変わります。一部分だけで判断すれば、本来の姿とは違う印象が生まれてしまいます。

「人権啓発」と聞くと、差別的禁止や法的な制限といった外側からのルールを思い浮かべがちです。しかし本当に問われているのは、日々の会話や情報の扱い方ではないでしょうか。自分の見ている景色は歪んでいないかと立ち止まる姿勢こそが大切です。

絵本「二番目の悪者」が教えてくれるのは、人を深く傷つけるのは最初の悪意だけではないということです。それを「正しいこと」として広める人がいることで、傷はさらに広がってしまいます。物語が問いかけているのは遠い世界の寓話ではなく、私たち自身の言葉やふるまいです。言葉を発する前に真実を問い直す。その積み重ねが、差別のない社会と地域から信頼される組織につながるのではないのでしょうか。

(注)「二番目の悪者」林木林 作／庄野ナホ
コ 絵 小 さい 書 房
JA 滋賀中央会 JA 滋賀同和対策本部「みり No.36」より

5月のあなたの運勢

占い師：モナ・カサンドラ / JA広報通信 2026年4月号より

<p>♈ 牡羊座 3/21~4/19</p> <p>全体運 遊びに行くのに良いときです。時間をやり繰りして余暇を多めにつくると楽しめます。効率もアップして一石二鳥</p> <p>健康運 目の健康に気を使って。歯磨きも丁寧に</p> <p>幸運を呼ぶ食べ物 新ジャガイモ</p>	<p>♉ 牡牛座 4/20~5/20</p> <p>全体運 上昇気流に乗っています。前向きな気持ちでいるいろいろなことに挑戦を。面白い収穫があるはず。買い物大吉</p> <p>健康運 朝の散歩がお勧め。ゆっくり深呼吸するのも◎</p> <p>幸運を呼ぶ食べ物 ウメ</p>	<p>♊ 双子座 5/21~6/21</p> <p>全体運 一歩先を見て行動を。現状にとらわれ過ぎないのが成功のポイントです。おしゃべりに気を使うと運気が上昇します</p> <p>健康運 おしゃべりでストレス発散。友人とのスポーツも◎</p> <p>幸運を呼ぶ食べ物 ソラマメ</p>
<p>♋ 蟹座 6/22~7/22</p> <p>全体運 会話の中から新たなプランが生まれてきそう。できるだけたくさんの人と触れ合うよう心がけて。趣味の集まりが吉</p> <p>健康運 運動不足に注意。ダンスなどで楽しく体を動かして</p> <p>幸運を呼ぶ食べ物 コゴミ</p>	<p>♌ 獅子座 7/23~8/22</p> <p>全体運 頭の痛い問題も起こりそうですが向き合って。逃げない姿勢が好展開をもたらします。動く前に情報収集を</p> <p>健康運 持久力アップの運動がお勧め。シェイプアップも◎</p> <p>幸運を呼ぶ食べ物 ニンニク</p>	<p>♍ 乙女座 8/23~9/22</p> <p>全体運 好調運。セミナー参加や旅行など見聞が広がる行動にツキがあります。注目を浴びるので周囲の目も意識して</p> <p>健康運 血行を良くして凝りやむくみを遠ざけましょう</p> <p>幸運を呼ぶ食べ物 新ゴボウ</p>
<p>♎ 天秤座 9/23~10/23</p> <p>全体運 後回しになっていたことを一気に片付けてしまいましょう。心配事をなくせば運気がアップ！旅行は遠出がお勧め</p> <p>健康運 すり傷やかぶれに気を付けて。虫よけ対策を</p> <p>幸運を呼ぶ食べ物 キクラゲ</p>	<p>♏ 蠍座 10/24~11/22</p> <p>全体運 気になることが多く右往左往しがち。落ち着いて効率良く動くよう心がけましょう。人の手を借りることも考えて</p> <p>健康運 サプリや薬は飲み過ぎないように。用法・用量が大事</p> <p>幸運を呼ぶ食べ物 ルッコラ</p>	<p>♐ 射手座 11/23~12/21</p> <p>全体運 先を急がず腰を据えて。安全策で回り道した方が早くゴールできます。丁寧な作業は好感度も上げてくれます</p> <p>健康運 筋力アップなど少しハードなトレーニングもOK</p> <p>幸運を呼ぶ食べ物 ニラ</p>
<p>♑ 山羊座 12/22~1/19</p> <p>全体運 ドキリとするようなことも丸く収まります。ポジティブ思考でいきましょう。遊びに行くのは大賛成。華やかな場所が吉</p> <p>健康運 気にし過ぎは禁物。胃に優しいものを食べて</p> <p>幸運を呼ぶ食べ物 さんしょう</p>	<p>♒ 水瓶座 1/20~2/18</p> <p>全体運 停滞モードは次第に回復。下旬は勢いがあります。目立たず準備を進めて一気に打って出しましょう。めりはりが大切</p> <p>健康運 パズルやクイズで脳トレを。認知症予防にも</p> <p>幸運を呼ぶ食べ物 クレソン</p>	<p>♓ 魚座 2/19~3/20</p> <p>全体運 良好運ですが後半は乱れがち。正確さが必要なことは早めに済ませてしまいましょう。前半は旅行も楽しめます</p> <p>健康運 新鮮な野菜や果物をたくさん食べてパワーアップ</p> <p>幸運を呼ぶ食べ物 ナツミカン</p>

皆様からの
おたより

年金受給者友の会親睦旅行について載っていました。(きらめき4月号掲載)参加したいと思っていました。他のことと重なり行けなく残念でした。次回は参加したいと思えます。

今回は都合が合わず参加できなかったという事で、とても残念でした。次回の親睦旅行や日帰り旅行でも皆様に楽しんでいただけるよう準備して参りますので、ぜひ参加いただければと思います。

旬菜館さくらのみたらし団子はとてもおいしかったです。次回も楽しみにしています。

みたらし団子をお召し上がりいただきありがとうございます。共済課の職員が焼き始めて2年、手つきもすっかり板についてきました。今後も様々なイベントで焼く機会があると思っておりますので、楽しみに！



おたよりをお寄せ下さいました皆様、ありがとうございます。メッセージやご意見、お待ちしております。

JAの概要

5 2026 May

- 2日(土) 金融相談会
- 16日(土) 金融相談会
- 23日(土) 年金相談会
- 25日(月) 組合員健診
- 25日(月) 組合員訪問日
- 26日(火) 組合員訪問日

■給油所キャンペーン!!

SSセール 5月22日(金)
農業用軽油割引セール 4月1日～5月30日まで
電話 0748-55-1170

■JAホールがもう

電話 0748-55-5969

■旬菜館さくらだより

さつきフェア 5月22日(金)
電話 0748-55-8317

令和8年3月31日現在

正組合員	750人	貸出金高	4,739,529千円
准組合員	1,998人	購買品供給高	619,683千円
貯金高	37,237,284千円	販売品販売高	1,009,191千円

5月の年金相談日

23日 (時間) 9時00分～12時00分

必ずお持ち下さい 年金定期便・基礎年金番号・印鑑

●年金専用フリーダイヤル **0120-86-2858**

★人数に限りがありますので、お早めにご連絡下さい。
★お時間が取れない方、相談日以外にもご自宅にお伺いします。
お気軽にご連絡下さい。

JA 滋賀蒲生町 信用課
☎0748-55-2858

■監事会だより

と き/令和8年3月27日(金) 12時00分より
ところ/ JA 滋賀蒲生町 本店2階 監査室

【協議事項】

- 第1号議案 令和7年度全期監事監査の実施について
- 第2号議案 代表理事等との協議の実施について
- 第3号議案 みのり監査法人令和8年度報酬の合意について
- 第4号議案 みのり監査法人期中監査報告について

【報告事項】

- ・内部監査の実施状況について
- ・令和8年度内部監査計画について
- ・当面の日程について

3月31日に、期末棚卸の立会監査をしました。

新入職員のご紹介



よろしく
お願い
致します。

みぞえ 三添 信用課
りきまる 力丸



今年度より、JA 滋賀蒲生町に入組致しました、三添力丸です。
前職とは違う職種で、仕事内容や蒲生地区のことは分からないことが多いですが、一日でも早く仕事ができ信頼される存在になりたいです。
お客様への感謝の気持ちを大切に頑張ってお参りますので、よろしくお願い致します。

(有)アグリ蒲生 春の野菜苗販売

4月20日(月)より
販売を開始しました!

トマト・ナス・キュウリなど
夏野菜の苗が多数!
Instagramでも
随時情報を
お知らせしています!

【営業時間】9時～16時30分
【お問い合わせ先】
TEL: 0748-55-3325
とこ: 東近江市蒲生寺町 1489



令和8年度



調味料・飲料水特別キャンペーン

キャンペーン期間 4月1日(水)～8月28日(金)

- | | | | | |
|---|---|------------------------------------|---|--|
| ① ぐみあい醤油 濃口 (1ℓ×8本) 3,680円 | ② 近江の茶 (500ml×24本) 2,780円 | ③ 健康ミネラル麦茶 (600ml×24本) 2,700円 | ④ からだすこやか茶 (350ml×24本) 3,440円 | ⑤ 機能性栄養強化 1日分の野菜 (190g×20本) 1,680円 |
| ⑥ ごくごく飲む 毎日1杯の青汁 (350g×24本) 2,810円 | ⑦ 理想のトマト (190g×20本) 1,680円 | ⑧ C1000 ビタミンレモン (140ml×30本) 3,280円 | ⑨ C1000 Vitamin Jelly (180g×24袋) 4,290円 | ⑩ 1日分のビタミンゼリー マスカット味 (180g×24袋) 4,680円 |
| ⑪ ニッポンエール 長野県産 りんご三兄弟 (280g×24本) 2,640円 | ⑫ ニッポンエール 国産かんきつ 三種ブレンド (400g×24本) 2,880円 | ⑬ ジョージア ブラック (500ml×24本) 3,240円 | ⑭ ミニッツメイド 朝バナナ (180g×6袋) 1,260円 | ⑮ ミニッツメイド 朝マンゴ (180g×6袋) 1,260円 |

●価格は全て税込価格
●チラシ掲載商品以外にも選択可能です。

ご注文・詳細は、購買課 (TEL: 55-1316) まで