

きらめき

12

2025 December
No.420

家族で楽しむおいしい一皿

レシピ提供
料理研究家 和田麻紀子サトイモと鶏肉の
みそグラタンサトイモのトロみが重くなく
さらっと食べられます

材料 (2人分)

サトイモ …………… 4 個
鶏もも肉 …………… 1 枚
タマネギ …………… 1/2 個
バター …………… 15g
牛乳 …………… 150ml
水 …………… 250ml
小麦粉 …………… 大さじ 2
塩 …………… 小さじ 1/2
こしょう …………… 少々
みそ …………… 大さじ 1
とろけるチーズ …………… 70g

ポイント

サトイモはトロみが強く焦げ付きやすいです。作り方②の途中で一度混ぜると焦げ付きにくくなります。

作り方

- 鶏肉を一口大に切り、塩・こしょう、小麦粉をもみ込んでおく。タマネギは5mmの薄切り、サトイモは皮をむいて1cmの厚さに切っておく。
- 鍋にバターを入れ、鶏肉とタマネギ、サトイモを入れて炒める。鶏肉の色が変わったら水を加えてひとひたにし、ふたをして中火で10分蒸し煮にする。サトイモに箸が通らなければさらに数分加熱する。
- 牛乳とみそを加えて、軽くサトイモをつぶすようにしてさらに5分煮る。好みのトロミになるまで火を入れたらグラタン皿に移し、チーズをかけて200度のオーブンで10分焼く。焦げ目が付いたら出来上がり。

アレンジ

- ご飯の上にのせてドリアに
- 牛乳を豆乳に変えてより軽い味に

作り方

- ピクルス液の材料を鍋に入れて火にかけ砂糖を溶かし、粗熱を取っておく。
- サツマイモは皮ごと5mm幅の輪切りに(太ければちょう切り)、レンコンは皮をむいて5mmのちょう切りにして軽く水にさらして水を切っておく。別の小鍋に水600ml(分量外)と塩大さじ1(材料外)を入れて沸かし、レンコンとサツマイモと一緒に入れて2分、ずっと箸が通るまでゆで、水にあげる。
- ②の水分をよく切って清潔な保存瓶に入れ、ピクルス液を注ぎしっかりと液に漬かるように保存する。30分すれば浅漬けになり食べられる。2週間ほどで食べ切る。

アレンジ

- レンコンをニンジン・ダイコン・カブなどに替える(いずれも生のまま漬ける)
- ミョウガやシナモンなどを入れる

皮に栄養が多い根菜を
そのまま保存食に

材料 (2人分)

サツマイモ …………… 1 本
レンコン …………… 1 本
(野菜は合計 250g くらい)
酢 …………… 100ml
水 …………… 200ml
砂糖 …………… 50g
ローリエ …………… 1 枚
黒こしょう(粒) …………… 5 粒
唐辛子 …………… 1/4 本

ポイント

野菜が多くピクルス液に漬からないときは、ラップをかけて落としぶたのようにしてください。

サツマイモと
レンコンのピクルス

JA 広報通信 2025 年 11 月号より

12月号の
読みどころ

家の光

IE no HIKARI

特集

「いつも」使えて「もしも」に役立つ
あると安心防災

運気も気分もアがる ラクラクおせち

大みそから作り始めても元旦までに仕上がる“ラクラクおせち”で新年を迎えませんか？

農ライフの
すすめ

枝ものを生かした華やかアレンジメント

別冊付録

もしものときの「防災アクション」クイズブック

12月号定価 900円(税込) ※企画・タイトルは変更することがあります

お申込は JA 窓口へお越し下さい。



表紙の人 杉咲 花さん

女優の杉咲 花(すぎさき はな)さん。映画「湯を沸かすほどの熱い愛」で第40回日本アカデミー賞最優秀助演女優賞・新人俳優賞ほか多数受賞。劇場版「緊急取調室 THE FINAL」が12月26日(金)に全国公開。JAバンクイメージキャラクターを務める。

Farmer Interview 農業者インタビュー

稲垂町 ^{とくだ} 徳田 ^{じゅん} 淳さん (34)

蒲生地区に滋賀県で初めての「バナナ農家さん」がいっしょなのをご存じですか？団体職員から農業に転身され、「イマドキ」で「自分流」のスタイルで農業をされています。



徳田 淳さん
バナナの木は大きいもので約4メートル！
植え替えは一苦労です。

●農業を始めたのはいつからですか？

2018年頃から、県内の団体職員として勤めながら兼業で農業を始めました。その後、4年前の2021年頃に専業農家になりました。

●なぜ農業を始めようと思ったのですか？

団体職員の仕事を通じて農業の現場を見せてもらい教えてもらったり、土日にも足を運んで見学させてもらいました。また、高齢を理由に農業をリタイアする人が増え、「中古の設備」が大量に安く中古屋さんに放出されていたのを目の当たりにしたんで、「やってみよう」と思い始めました。

●農業をする場所に「蒲生」を選んだ理由は何ですか？

蒲生は地元だったんです。地元なら知り合いもいるし、今の農地は親の知り合いの方に「裏の土地が空いてるで」と教えてもらい、土地の持ち主の方を紹介してもらって借りてハウスを建てました。3年ぐらいうちで栽培できそうかなと思い、仕事を辞めて専業で始め、さらに栽培ハウスを増やしました。●農業を始めるにあたってどんな準備をしましたか？場所、機械、栽培するための情報、どんな設備や道具が必要か…SNSをしている農家からの情報が大きかったです。インスタやX（エックス）などにアップされている

る「作業風景や「圃場の写真を見ると、この時期に「こういうことをしているんだな」「こういうものを使っているんだな」とわかる。「こういう資材が良かった」とか最新情報が入ってくるんです。もちろんSNSの情報が全部正しいわけではないので、実際使って色々比べてみて必要なものを決めていました。

●実際にやってみたら聞いていたことと違ったこともありませんか？

いっぱいあります。それもしょうがないから、やってみて駄目だったら次に行こうかと。栽培に関しては、設備で栽培の結果が全然違うことに気付かされました。

●最初はどの作物から始めましたか？

「いちご」です。理由は単価が高いのと場所がそこまでいらなから。ただやってみたら「作業時間が長い」というデメリットがありました。

●どういう作業に時間がかかるんですか？

準備も片付けも収穫もほぼ全てが手作業なんです。それでも手間がかからないように工夫して、常に前年より作業時間を短くできてます。

●どういった工夫をしているんですか？

ハウス内の温度や環境をスマホでリアルタイムでチェックできる

ようにしています。換気や水やりも自動や遠隔で操作して、ハウスにいらなくてもできるようにしています。農業用ではなく、アマゾン（通販サイト）とかで売っている汎用品を組み合わせて自分で作っています。

●そういった設備を徳田さん自身が作られているんですね

そうですね。機械メーカーに勤めていた方と知り合って、色々教えてもらいました。機械系のことわからないことは聞いていました。「コストを抑えるために自分で設備を整えようとした際、そういった相談できるネットワークがあったのは大きいです。」

●ここに至るまで一番大変だったことは何ですか？

ハウスを自分で建てるのが大変でした。一人だとなかなか終わらないんです。（※徳田さんは現在ある4棟のハウスを一人で建てられました！）

●バナナの栽培はいつからですか？

専業農家になってから始めました。ハウス1棟で試験栽培中です。●滋賀県初の「バナナ農家」ですが、どうしてバナナを始めたいんですか？

いちごの栽培は冬なんで、夏の時期がそれほど忙しくないの、何か栽培できる作物を探していたら辿り着きました。バナナは誰もやってないし、どこでも売ってて

みんな食べるものだから。実際に栽培している人の様子を見せられて、栽培できそうだなと思ったので始めました。

●今後バナナの栽培はどうしていきたいですか？

まだ空いている場所があるんで、今後もバナナを増やしていきたいですね。それに、まずは地場で販売することを頑張りたいです。輸出面がクリアできたら遠方にも出荷したいです。今は植える時期も色々変えてみて試行錯誤中です。

●これから農業にチャレンジしたい新規農業者、若手農業者に何を伝えたいですか？

県や市などの行政の情報をきちんと調べたり、聞きに行くことは大事ということですね。それにいろんな人とのつながりを持った方がいいです。農業者に限らず、建設業とか飲食業など異業種の方との交流もあった方がいいと思います。●農業者の高齢化が進んでいますが、自分にできることは何だと思えますか？

つながりのある蒲生地区内の営農組合で、機械のオペレーターを手伝っているんです。高齢になって機械に乗れなくなってきた方が出てきて、営農組合の方でも若い後継者を育て始めておられて、それで自分も手伝っています。そういう交流は積極的にあった方がいいですね。実際、自分のハウスを建てる前は営農組合の育苗ハウ

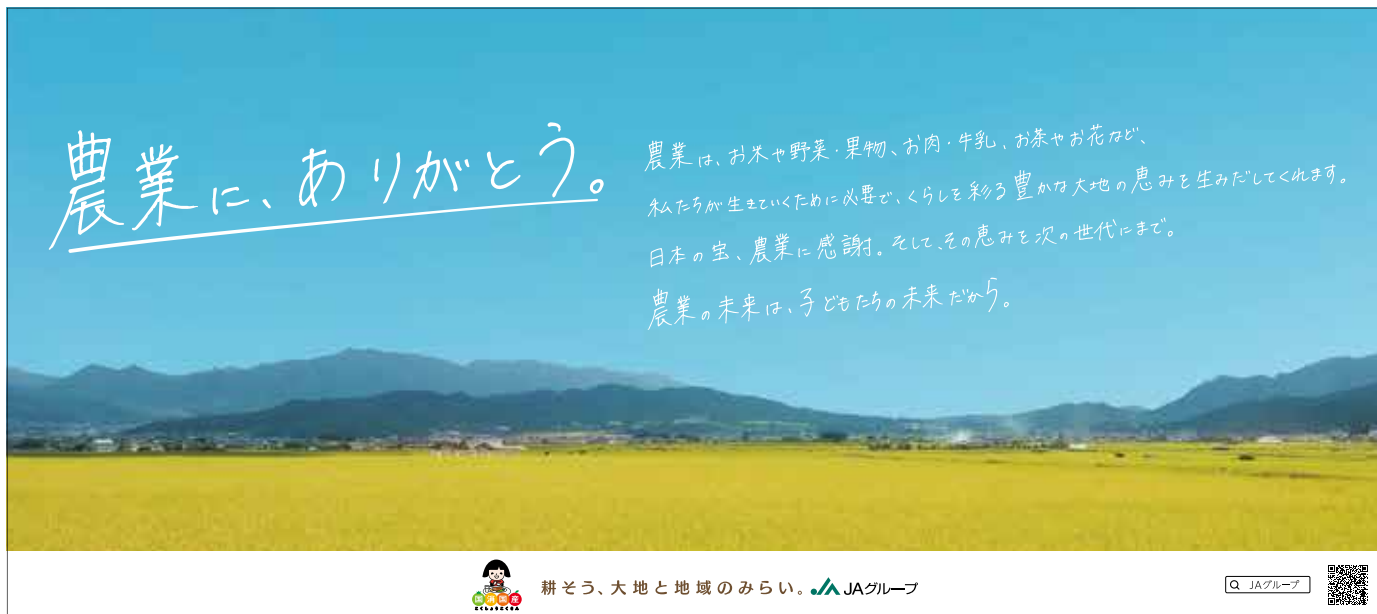


谷口組合長より

徳田さんのひたむきに挑戦する姿は素晴らしいです。農業のスマート化のお手本のよう、蒲生地区の施設園芸の先駆者としての活躍を期待します。

農業に、ありがとう。

農業は、お米や野菜・果物、お肉・牛乳、お茶やお花など、
私たちの生きていくために必要で、くらに彩る豊かな大地の恵みを生みだしてくれます。
日本の宝、農業に感謝。そして、その恵みを次の世代にまで。
農業の未来は、子どもたちの未来だから。



JAグループ 耕そう、大地と地域の未来を。

JAグループ



12

2025 December
No.420

もくじ

- 2 農業者インタビュー
- 4 年末年始営業時間
- 5 農業用使用済み廃プラ スチック・廃農薬回収
- 6 家庭菜園
- 7 私の食育日記
- 8 脳トレ手足の体操
- 9 かわらばん
- 10 あなたの運勢
- 11 あたまの体操等
- 12 皆様からのおたより
- 13 JAの概要
- 14 お知らせ
- 15 農協観光 観劇バスツアー
- 16 おいっしょー

今月の表紙



お知らせ

農業用使用済み廃プラスチック・廃農薬回収

日程／令和7年12月13日(土)

時間／午前9時00分～11時00分

場 所／JA滋賀蒲生町カンントリーエレベーター前

処理費用／すべての重量にて算出し、90円/kg(税込)とします。

■委任状に必要事項を記入し、当日ご提出下さい。

※必ず種類ごとに分別してお持込頂きますようご協力をよろしくお願い致します。

※一般ゴミ、廃タイヤ、農業のガラス瓶、中身が残っている肥料袋は回収できませんので、ご注意ください。

※回収した廃プラスチックはリサイクル処理いたしますので、土や石・砂などの汚れは落としていただきますようお願い致します。

※分別の判断が難しい物につきましては、前もってご連絡頂くか、回収日にお持込ください。

【回収対象となるプラスチック類】

農業用ビニール、農業用ポリ(PO系フィルム含む)、育苗箱、畦畔シート、肥料袋など農業からでるプラスチック類。

分別表	
硬い物	
育苗ケースやコンテナ類	塩ビ管等パイプ類
●同じ種類がある場合は、できる限り種類ごとに分けましょう。	●管の中も異物がないか確認しましょう。
●ペットボトル類もここに分類されます。	●切断できるものは1m以下に切断しましょう。
柔らかい物	
色付きのビニールシート類	透明なビニールシート類
●肥料袋、紙製以外の農薬袋、ブルーシート、黒のマルチシート等はこちらに分類されます。	ハウスのビニール等
●手で持ち運びできるように適度に束ねましょう。	塩ビ製品
●肥料袋等の中身は空の状態にしましょう。	●ビニールに「塩ビ」と表示があります。
	ポリオートPO製品
	●手で引っ張ると伸びます。

東近江地域農業用使用済みプラスチック適正処理協議会

廃農薬回収に際しての注意点

- ①産業廃棄物処理法・農薬取締法の規制があるため、集落を巡回しての回収は出来かねます。
- ②処理する農薬の種類を回収業者が確認するため、必ず持込時の立会いが必要です。立会いができない事前の持込はお請けしておりません。
- ③回収会場において、簡単な仕分け作業にご協力をお願いいたします。
- ④回収される農薬については、しっかりしたダンボール箱に入れてください。開封済み農薬や液状の農薬は、漏れたり飛散したりしないようご注意ください。



廃農薬処分費一覧	1kg又は1ℓ (税込)
一般農薬(粉剤・粒剤・乳剤・液剤・水和剤)	319円
水銀含有剤(粉剤・粒剤・液剤)	7,700円
特殊農薬(シアン化合物・ヒ素等)	1,650円
燻煙剤(クロピク等)	2,640円
POPs等(PCP・PCNB・BHC・ケルセン等)	3,300円
空ビン	792円
不明農薬(開封品含まれる。)	3,300円



【お問い合わせ】JA滋賀蒲生町 営農販売課 TEL:0748-55-1317

年末年始の営業時間

【本 店】	【給油所】
12月30日(火)まで平常営業	12月30日(火)午後6時まで営業
12月31日(水)～1月4日(日)まで休業	12月31日(水)～1月4日(日)まで休業
1月5日(月)より平常営業	1月5日(月)より平常営業
【JA自動車共済事故受付】	灯油配達……12月26日(金)まで
年中無休24時間受付	【JAホールがもう】
JA共済事故受付センター(事故等の場合)	年中無休24時間受付 電話:0748-55-5969
電話:0120-258-931	【直売所 旬菜館さくら】
JA共済サポートセンター	12月28日(日)～1月6日(火)まで休業
(レッカー移動や故障時の応急対応が必要な場合)	【子会社 アグリ蒲生】
電話:0120-063-931	12月30日(火)まで平常営業

【購 買】

ガスの充填 ……12月18日(木)まで

※再検査が必要な方は、充填後のガスのお渡ししが年明けになる場合がございます。

一般配達 ……12月26日(金)まで

日時	12/30(火)	12/31(水)	1/1(木)	1/2(金)	1/3(土)	1/4(日)	1/5(月)
本店	○ 8:45～20:00	○ 8:45～20:00	○ 9:00～17:00	○ 9:00～17:00	○ 9:00～17:00	○ 9:00～17:00	○ 8:45～20:00

※上記以外の日は平常通りの稼働となります。

JA全農しが東近江農機センターから休業日のお知らせ

年末年始の休業日

令和7年12月26日(金)
～令和8年1月6日(火)

令和8年1月7日(水)より営業いたします。

お急ぎの際の連絡先

(12月26日(金)、1月5日(月)～6日(火)のみ)

JA全農しが 農業機械課

野洲市小篠原大岩山5-2 TEL 077-586-7014

JA 滋賀蒲生町公式LINE・インスタも
当日フォローの方もOK！フォローされている方限定

旬菜館さくら イートインのうどん

通常 300円が

→ 無料！

先着 100名 12月11日(木)・12日(金)

イートインコーナー営業時間
10:30～13:00 (ラストオーダー 12:30まで)

あなたもチャレンジ！ 家庭菜園を 楽しもう

KITCHEN GARDEN

家庭菜園のプランニング 連作回避とスペースの有効活用

日本では、四季それぞれで気温や日長、雨量などにはっきりした特徴があります。そのため野菜の種類に適した栽培時期を選び、季節の変化に対応した栽培管理をしなければいけません。

狭い畑で多種類の野菜を作るには、菜園利用のプランが必要です。季節に応じた種類・品種を選び、菜園の利用ローテーションを考えましょう。

「野菜の選び方」野菜の生育特徴から見ると、共通した栽培管理の方法があります。野菜の種類関係を知ると、同じ仲間同士で肥料や病害虫が共通することが多いので、作付けプランを立てるのに役立ちます。野菜の種類と品種を選ぶポイントは、①利用・調理に適しているか②その土地の気候や栽培時期が合っているか③病気や害虫に強く作りやすいか、などをあらかじめ調べておきましょう。

畑の大きさによって野菜の選び方は異なります。パセリやミツバ、バジルなどのハーブ類は料理の付け合わせに少しあれば良いので、庭の片隅で自給できます。畑が100平方mあると年間30品目以上を作ることができますが、スペースが広いほど栽培管理に手間がかかり、特に夏場の灌水（かんすい）や炎天下の草取りは、体の負担となることもあります。

「連作と輪作」同じ畑に同じ野菜を連続して作ることを「連作」といいます。連作すると生長に障害が出る野菜があります。

す。エンドウは一度作ると、4、5年は作れません。ナス、トマト、ソラマメ、サトイモなどは3、4年、レタス、ハクサイ、イチゴなどは2年、ホウレンソウ、コカブ、インゲンなどは1年です。サツマイモ、カボチャ、タマネギのように連作しても生長に障害が見られない野菜もあります（表）。

また、同じ科に属する近縁な野菜は似た性質を持つているため、病害虫と肥料の吸収が共通しています。そのため、連作すると土に生息する病害虫が増えたり、微量でも必要な肥料成分が不足して野菜の生長を妨げることがあります。

このような連作障害を防ぎ、地力が衰えないようにするためには性質の異なる野菜を計画的に順次、作付けする「輪作」をします。

「作付けプラン」例えば、4m×5mの20平方mの畑の場合は、家庭での消費量が多いダイコン、キャベツ、ジャガイ

モ、ネギなどを中心に4区画以上に分けて作付けプランを立てると良いでしょう（図）。

作付けプランは次の手順で作ります。

- ①菜園を均等に4ブロックに分ける。
- ②作りたい野菜を「ナス科」「ウリ科」「イモ類・ヒガンバナ科」「マメ科・スイートコーン」「小型葉物類」「セリ科」「アブラナ科」の7種類に分ける。
- ③1年ごとにブロックのローテーションを行う。

このようなローテーションで、ナス科やエンドウなどの連作障害をおおむね避けることができます。

※関東南部以西の平たん地を基準に記事を作成しています。

表 連作障害の出やすい野菜、出にくい野菜

連作障害の出やすい野菜	スイカ、キュウリ、メロン、トマト、ナス、ピーマン、エンドウ、ソラマメ、エダマメ、サトイモなど
連作障害の出にくい野菜	サツマイモ、カボチャ、タマネギ、小松菜など

図 作付けプラン例(4m×5mの20平方mの場合)

	春～夏				秋～冬			
1年目	A ナス科	B ウリ科	C イモ類・ヒガンバナ科	D マメ科・スイートコーン	A 小型葉物類	B セリ科	C イモ類・ヒガンバナ科	D アブラナ科
2年目	A マメ科・スイートコーン	B ナス科	C ウリ科	D イモ類・ヒガンバナ科	A アブラナ科	B 小型葉物類	C セリ科	D イモ類・ヒガンバナ科
3年目	A イモ類・ヒガンバナ科	B マメ科・スイートコーン	C ナス科	D ウリ科	A イモ類・ヒガンバナ科	B アブラナ科	C 小型葉物類	D セリ科
4年目	A ウリ科	B イモ類・ヒガンバナ科	C マメ科・スイートコーン	D ナス科	A セリ科	B イモ類・ヒガンバナ科	C アブラナ科	D 小型葉物類

ナス科…トマト、ナス、ピーマンなど
ウリ科…キュウリ、カボチャなど
ヒガンバナ科…ネギ、タマネギなど
マメ科…エダマメ、インゲンマメなど
セリ科…ニンジンなど
アブラナ科…キャベツ、ハクサイ、ダイコンなど
イモ類…サツマイモ、ジャガイモ、サトイモなど
小型葉物類…ホウレンソウ、小松菜など

出典：『JA 広報通信 11月号「あなたもチャレンジ！ 家庭菜園」(成松次郎 著)より

私の 食育日記

冷凍保存を上手に使う

離乳食にはできるだけ多くの食材を使いたいと思いますが、少量の離乳食のためにたくさん材料を準備するのはとても大変です。そこで便利なのが冷凍保存です。

しかし、家庭の冷凍庫での凍結はゆっくりと冷凍させる緩慢凍結しかできないため、瞬間凍結された冷凍食品と同じような品質で冷凍できるわけはありません。家庭で冷凍するときは、緩慢凍結でも品質変化が少ない食材を選び、冷凍する方法を工夫することが必要です。

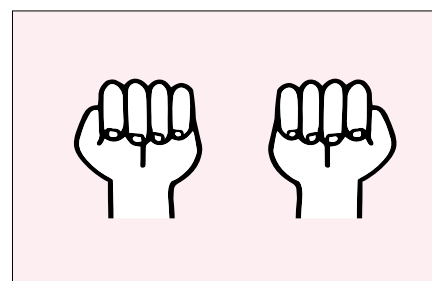
家庭での冷凍に適した食材というと、食感の変化が気にならないもの、例えば炒めたタマネギのみじん切りや、炒めたひき肉、スープなどが挙げられます。パンや米などのものでんぷんを多く含む食品も比較的冷凍しやすいです。他には、煮豆やあんこなど味が濃厚で水分の少ない食品も冷凍に向いています。

肉や魚は加熱調理をしてから、野菜も軽く加熱してから冷凍した方が良くとされています。生の野菜や果物が冷凍に不向きとされるのは、水分が多いため冷凍した際に細胞が壊れ、解凍すると水分が抜けて食感が変わってしまうからです。しかし、あえてその変化を利用することもあ

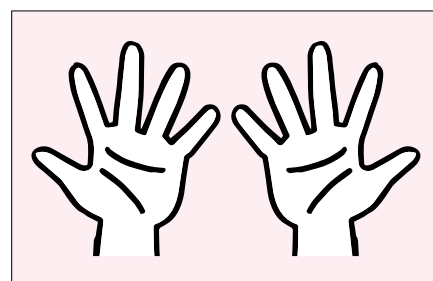


食育インストラクター／岡村 麻純

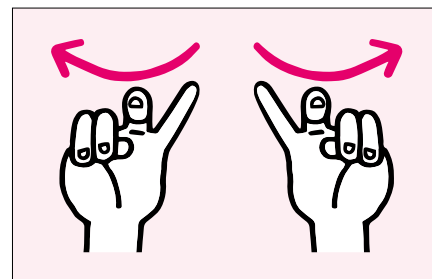
指のウェーブ体操



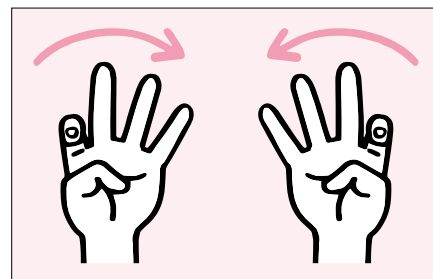
(3)全ての指を折り曲げて両手をグーにします。



(1)胸の前で両手をパーにします。



(4)両手の指を小指から親指の順で同時に素早く伸ばします。(1)～(4)を10回程度が目安です。



(2)両手の指を親指から小指の順で同時に素早く折り曲げます。

※余裕のある方は、小指から親指の順で曲げ、親指から小指の順で伸ばしてみましょう。
※初めは無理をせず、ゆっくりとできる範囲で続けましょう。

脳トレ！ 手足の体操

右脳も左脳も鍛える 指のウェーブ体操

指を素早く滑らかに折ったり伸ばしたりする体操です。右脳と左脳のやりとりが多いほど、また両方をバランス良く使うほど脳は活性化し、

豊かな言語表現ができるようになるかとされています。手軽に行えるので自己紹介や打ち合わせ前にもお勧めです。

健康生活研究所所長／堤 喜久雄

JA 広報通信 2025年11月号より

JA 広報通信 2025年11月号より



旬菜館さくら 秋の収穫フェア開催！

JA直売所「旬菜館さくら」では、10月17日に「秋の収穫フェア」を開催し、約250名の方にお越しいただきました。

この日は地元の新鮮野菜やお弁当・お惣菜、柿の葉寿司、焼き立てパンの販売のほか、とろろ昆布の店頭販売がありました。

また屋外では、健康推進協議会が「1日に必要な野菜の摂取量（350g）を量ってみよう」という企画を行い、挑戦されたお客様に粗品をプレゼントされていました。また、営農販売課による「とれたて枝豆の販売」や購買課のお菓子、おなじみのたこ焼きやメダカの販売、タピオカのキッチンカーが並び、店の外も賑わいました。

今回のフェアでは500円以上お買い上げの方に、ナデシコの花苗をプレゼントさせていただきました。

12月は、12月26日（金）、27日（土）に「年末感謝祭」を開催予定です。2025年最後の営業ですので是非お越しください！



ナデシコの花苗をプレゼント



1日分の野菜をはかりで量ってみます



今が旬！とれたて枝豆

第21回 JA杯グラウンドゴルフ大会

第21回JA杯グラウンドゴルフ大会を、10月25日に朝桜中学校横河川敷グラウンドで開催いたしました。

早朝より83名の方々に参加していただき、日ごろの練習の成果を存分に発揮していただきました。

今大会から「JA滋賀蒲生町年金受給者友の会」協賛による年金会員対象への参加賞「小田垣商店の黒豆茶」があり、参加された皆様に大変喜んでいただけました。



今大会で優秀な成績を残された上位4名の方々には、12月10日（水）に開催予定の滋賀県JAグラウンドゴルフ大会に出場いただきます。

最後に、今大会の開催に際し蒲生支部グラウンドゴルフ協会の皆様には大変お世話になり、ありがとうございました。

優勝(中) 垣谷 正美さん
準優勝(右) 奥村 美佐尾さん
第三位(左) 柚木 則夫さん



ハッピーシニアのつどい 健康教室でフレイルの 予防を学ぶ

10月22日、本店2階大ホールにて「第2回ハッピーシニアのつどい」を開催しました。今回は「フレイル」の予防を学ぶ健康教室を行い、17名の方に参加いただきました。

「フレイル」とは、加齢によって心身が衰え、「健康」と「要介護」の中間の状態になることです。いかにしてフレイルの段階になる前に、運動や食事、社会的つながりを維持するかを座学で学び、簡単にできる予防体操などを行いました。

講師には、「JA共済しあわせ健康教室」から、リハビリ専門の理学療法士を招きました。

せっかくの機会なので、講師に質問される方も多く、たとえば「夜にウォーキングをすることは良い？」という質問には、「時間帯はいつでも良いが、これから朝晩寒くなってくるのでヒートショックに気をつけて、運動前に準備運動を心がけて」とアドバイスされていました。

12月18日（木）に「第3回ハッピーシニアのつどい」を開催予定です。テーマは「押し花でオリジナルカレンダーを作ろう」です。詳しくは、今月折込の申込書をご覧ください。

片足立ちできるか
チェック中！



年金受給者友の会 花苗プレゼント

10月17日と18日に、年金受給者友の会会員の皆様に花苗（ビオラ）3株をプレゼントさせていただきました。

多くの会員の皆様と言葉を交わしながらの花苗プレゼントは、当JAへの日頃のご愛顧に対する感謝を直接お伝えできる大切なイベントです。年々お越しいただく会員の皆様も増えており、職員一同大変喜んでおります。

当JAはこのような取り組みを通じて、皆様に信頼していただける身近な金融機関であり続けたいと考えております。

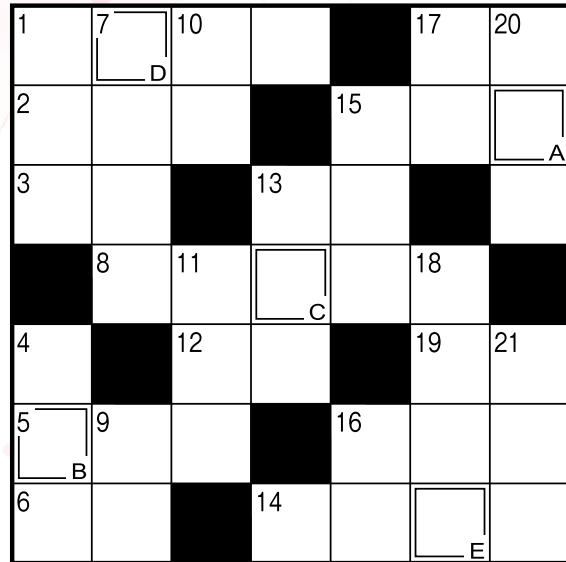
現在、当JAでは年金ご紹介キャンペーンを実施しております。ご家族やご友人の方などをご紹介頂きますと素敵なプレゼントをご用意させていただいております。

今後も皆様に喜んでいただけるイベントを心掛けて参りますので、より多くのご参加をお待ちしております。



クロスワード

二重マスの文字を A ～ E の順に
並べてできる言葉は何でしょうか？



出題●ニコリ

あたま、体操

ヨコのカギ

- 1 サンタクロースが乗るソリを引きます
- 2 練り物や大根などを煮込みます
- 3 ごはんのこと。握り——
- 5 和服の袖の下、袋状の部分
- 6 ——を憎んで人を憎まず
- 8 南米の北端にある国。首都はボゴタ
- 12 漢字では独活と書く山菜
- 13 木を切り倒すときに使います
- 14 dB と表記される、音などの強さを示す単位
- 15 暮れのあいさつとして贈ります
- 16 人間は二足——をする生き物です
- 17 疲れたときには出して、おいしいときには落ちるもの
- 19 泣き顔になること。——をかく

タテのカギ

- 21/20 韓国¹の首都
- 18/17 青い染め物に使われる植物²のごとの順序などがさかさまになっていること
- 16 クリス마스ツリーのてっぺんにも飾りま³す
- 15/13/11/10/9 忘年会で乾杯の——を取った⁴高いところに載せたものを取るときの体勢
- 7/4/1 夜目——笠の内⁵足を中に入れて暖を取りま⁶サッカー日本女子代表の愛称に使われて⁷いる花

答えが解ったらご応募ください！

毎月抽選でステキなプレゼント

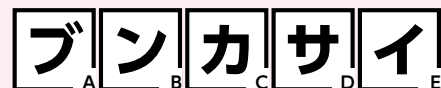
応募方法は下をご覧ください。

Present 500円分のふれあい商品券プレゼント

全国のJA、給油所でお使いいただけるふれあい商品券500円分を、パズル正解者の中から抽選でプレゼントいたします。どしどしご応募下さい。

11月号 パズル・頭の体操答え

Q1. クロスワード



プレゼント応募者数！

応募23通・正解22通

※賞品の当選は発送をもってかえさせていただきます。
—たくさんのご応募ありがとうございました。—

宛 先

529-1537	クイズの答え おたより
JA 滋賀蒲生町 広報誌きらめき 係	・お名前 ・お住まい ・お電話

〒 529-1537
東近江市市子殿町 240 番地
JA 滋賀蒲生町
広報誌きらめき係

※お名前・お住まいを必ずお書き添えください

F A X / 0748 (55) 2869
メール / message@gamou.jas.or.jp
H P / http://ja-shigagamou.jp/

今月号の
応募締切は **12月5日金必着**

第43回初期消火大会にて JA滋賀蒲生町が準優勝

10月7日、東近江行政組合日野消防署主催の「第43回初期消火大会」が行われ、全29組の企業・事業所団体が参加しました。大会では、「屋内消火栓の部」と「消火器の部」に分かれて、火災発見から消火まで迅速かつ適切に対応できるかを競い合いました。

当JAからは伊藤啓佑、狩野祐真、瀬川和生の3名が代表で出場し、「屋内消火栓の部」で見事準優勝しました。

昨年の入賞、今年の準優勝と着実にレベルアップしており、この大会の参加を通じて、全職員が常日頃より防火意識をもって、緊急時に素早く適切に動けることを目指しています。



12月の あなたの運勢

占師：モナ・カサンドラ / JA広報通信 2025年11月号より

♈ 牡羊座 3/21～4/19 全体運 勢いのある好調運。ただ、ままならない思いをしている人もあるので配慮を忘れずに。リーダーシップが光ります 健康運 後半は後退。油断せず健康習慣をキープして◎ 幸運を呼ぶ食べ物 ミカン	♉ 牡牛座 4/20～5/20 全体運 上昇運。じっくりいかなかったことも次第に整ってきます。周囲との和を大切に、流れに乗って。忘年会にツキ 健康運 体にいいことを続けて。手応えを感じられるはず 幸運を呼ぶ食べ物 アンコウ	♊ 双子座 5/21～6/21 全体運 ドキッすることがあるかも。外出するときは救急セットや折り畳み傘を携帯して安心。靴は歩きやすいものに 健康運 無理をしたと感じたら休んで。臨機応変に 幸運を呼ぶ食べ物 カリフラワー
♋ 蟹 座 6/22～7/22 全体運 大掃除は早めにスタート。余裕を持って予定を立てるとうまくいきます。いつものお店や集まりに幸せの予感 健康運 疲れたら早めにケアを。危険な場所は避けて 幸運を呼ぶ食べ物 ダイコン	♌ 獅子座 7/23～8/22 全体運 おしゃれをして外出を。特別なことをすると勢いがつき目標達成に近づけます。会合などの世話役を引き受けて 健康運 ゆったりした散歩がお勧め。軽い運動で好循環 幸運を呼ぶ食べ物 ユズ	♍ 乙女座 8/23～9/22 全体運 気が多くなりがちなので欲張り過ぎないように。用事はリストアップし優先順位を整理。後半は助けてくれる人あり 健康運 香りの良い入浴剤で、ゆったりとバスタイムを 幸運を呼ぶ食べ物 野沢菜
♎ 天秤座 9/23～10/23 全体運 交友関係の広がりラッキー要素を運んできます。人の話はよく聞いて熱心に情報収集を。学びの時間もつくて 健康運 話題のストレッチやサプリを試してみても吉 幸運を呼ぶ食べ物 カボチャ	♏ 蠍 座 10/24～11/22 全体運 欲張りになりがち。たくさんのが手に入るときだからこそ、いらないものにはノーを。取捨選択を心がけて 健康運 食事は彩りが大事。よくかんで食べましょう 幸運を呼ぶ食べ物 ハクサイ	♐ 射手座 11/23～12/21 全体運 やりたいことに向かって一直線に進めば大きな成果が。こぼれ落ちるものには縁がないと割り切りましょう 健康運 旬の食材は元気の源。野菜と魚を多めに 幸運を呼ぶ食べ物 クワイ
♑ 山羊座 12/22～1/19 全体運 上昇運です。忙しいですが努力に結果が付いてきます。いいかげんなことはせず誠意を見せて。年末の休暇は多めに 健康運 あったか靴下や手袋を愛用して。つぼ押しも◎ 幸運を呼ぶ食べ物 ゴボウ	♒ 水瓶座 1/20～2/18 全体運 周囲からの手助けに感謝を。1人で動かない方が順調に進みます。大きな計画変更はもう少し時間をかけて◎ 健康運 スポーツがストレス発散に。爪のケアを 幸運を呼ぶ食べ物 ニンジン	♓ 魚 座 2/19～3/20 全体運 試験が山のようにそびえていますが、乗り越えれば開運へ。気を抜かず進みましょう。他人の助言はよく検討して 健康運 無理をしないで。サポーターやテーピングは味方 幸運を呼ぶ食べ物 レンコン

朝桜中学校 職場体験

朝桜中学校の生徒3名が、10月27日から10月29日までの3日間、当JA直売所「旬菜館さくら」と給油所へ職場体験に訪れました。

午前中は直売所でレジ打ちや接客、商品の袋詰めなどを行い、午後は給油所で車への給油作業を行いました。

体験を終えた生徒らは「初めて接客やレジ打ちをしてとても楽しかったし、いろんなことが学べました」「最初は手こずってしまっただけ、2日目・3日目はうまく出来ている気がして達成感がありました」と感想を述べてくれました。

お客様にも頑張る中学生たちを温かく見守っていただき、良い交流の機会となりました。



東近江地域枝物研究会 JA 滋賀蒲生町で開催

ユーカリ出荷前研修会を開催

「東近江地域枝物研究会」とは、東近江地域でユーカリを栽培されている個人・法人による研究会です。蒲生地区は8名が参加されています。

東近江地域では、令和2年度から農地の有効活用として、高収益な作物の一つで需要が高いユーカリ（切り枝）の現地導入を進めています。

今後ユーカリの産地化を推進していくために、10月17日にユーカリ栽培者を対象に、需要に即した商品づくりのための出荷前研修会をJA 滋賀蒲生町本店大ホールにて開催しました。

研修会では、京都生花株式会社の担当者が「ユーカリの需要動向および実需者ニーズに対応したユーカリの種類・品質・規格等について」、東近江市農産普及課が「生産戦略や収穫と調整、出荷について」、JA 滋賀蒲生町からは「出荷規格、

ユーカリは
手間がかからず
育てやすい！



要領について」をそれぞれ話しました。

その後、現地視察として上麻生町地先の圃場に向かい、ユーカリの収穫にかかる目合わせや枝物類の紹介をしました。

現地視察の様子



●農地の有効活用として

ユーカリの栽培に挑戦しませんか？

【栽培に関する詳しい内容・お問い合わせ】
営農販売課（TEL：0748-55-1317）担当：川村まで

蒲生のきらめき

令和7年産 滋賀羽二重糯

2kg白米 2,200円

5kg白米 5,200円



数量限定販売の為、なくなり次第終了となります。ご注文はお早めに！

ご注文は・・・ 滋賀蒲生町農業協同組合 購買課
0748-55-1316まで

皆様からの
おたより

めつきり涼しくなりました。年金友の会でいただいたピオーラを植え、他にも秋の花を植えました。庭に色どりがあります。成長が楽しみです。
(宮川町 Oさん)

朝晩がとくに冷え込むようになりましたね。これから寒々しい季節になっていきますが、お庭に色どりがあると心も華やぐと思います。ピオーラや他の花たちの成長を見守ってください。

いつも「脳トレ！手足の体操」をしております。いろいろな体操があるんですね。勉強になります。
(宮川町 Mさん)

いつもご覧いただきありがとうございます。頭を使いながら体を動かす体操は、まさに脳トレにぴったりですね。今月号の「指のウェーブ体操」(P.7)も簡単な体操なので、スキマ時間にぜひやってみてください。



おたよりをお寄せ下さいました皆様、ありがとうございます。メッセーじやご意見、お待ちしております！

JAの概要

12

2025 December

- 6日(土)金融相談会
- 10日(水)組合員健診
- 10日(水)グラウンドゴルフ県大会
- 13日(土)廃プラスチック・廃農薬回収
- 18日(木)第3回ハッピーシニアのつどい
- 20日(土)金融相談会
- 24日(水)組合員訪問日
- 25日(木)組合員訪問日

■給油所キャンペーン!!

- ・SSセール 12月26日(金)
 - ・灯油セール 12月～3月 毎週水・土曜日開催
- 電話 0748-55-1170

■JAホールがもう

電話 0748-55-5969

■旬菜館さくらだより

- ・年末感謝祭 12月26日(金)・27日(土)
- 電話 0748-55-8317

■理事会だより

と き／令和7年10月31日(金) 14時00分より
ところ／JA 滋賀蒲生町 本店2階 理事会室

【協議事項】

- 第1号議案 令和7年度 仮決算について
- 第2号議案 不祥事未然防止行動計画の実施状況について
- 第3号議案 職制規程の一部変更について
- 第4号議案 葬祭業務内規の一部変更について
- 第5号議案 味噌委託料の料金改定について
- 第6号議案 総代・役員の改選に伴う今後の進め方について

【報告事項】

- (1) 令和7年度 第2四半期余裕金運用結果及び第3四半期余裕金運用計画について
- (2) 信用事業におけるリスク管理について
- (3) JA 共済コンプライアンス点検結果について
- (4) 令和7年産米 集荷状況について
- (5) 内部監査 中間報告について
- (6) 資産自己査定結果総括表について
- (7) 組合員の異動について
- (8) コンプライアンス委員会の報告について
- (9) 有限会社アグリ蒲生 中間決算について
- (10) “三方よし” 広域組織再編研究会について

■監事会だより

と き／令和7年10月31日(金) 11時00分より
ところ／JA 滋賀蒲生町 本店2階 監査室

【協議事項】

- 第1号議案 令和7年度上半期監事監査の重点について
- 第2号議案 代表理事等との協議内容について
- 第3号議案 みのり監査法人監査の対応について

【報告事項】

- ・内部監査の実施状況（内部監査中間報告）について
- ・当面の日程について

みのり監査法人の期中監査を11月5日から7日に受けました。上半期監事監査と代表理事等との協議を11月7日に実施しました。

令和7年10月31日現在

正組合員……………	745人	貸出金高……………	4,877,499千円
准組合員……………	1,951人	購買品供給高………	356,468千円
貯金高……………	38,318,077千円	販売品販売高………	463,464千円

12月の金融相談会

6日・20日(土)

【時間】9時00分～12時00分

年金・ローン
相続・共済 など
お金に関すること
どなた様でもお気軽に
ご相談ください。

完全予約
電話予約制

JA 滋賀蒲生町 信用課

☎0748-55-2858



JA 滋賀蒲生町



農協観光 高瀬 南座貸切公演 観劇バスツアー

2026年
1月29日 (木)

旅行実施日

旅行代金 **お一人様 18,800円**

旅行代金

■申込締切日／2025年12月26日 (金)
※ただし定員になり次第締め切らせていただきます
■添乗員／同行して旅程管理業務を行います
■募集人員／30名限定
■食事条件／昼1回 (弁当)
■利用交通機関／帝産湖南交通・彦根観光バス
又は弊社協定業者

*バス会社につきましては弊社「貸切バス」ウェブサイト
<http://ntour.jp/pdf/buslist.pdf>をご覧ください
京都南座 (イメージ)



人気公演の 貸切席 を
ご用意しました!

わが歌
ブギウギ
笠置シズ子物語

JA 滋賀蒲生町管内 == 京都南座 @わが歌 ブギウギ 笠置シズ子物語

8:30~9:00 11時開演

== ○京都名菓 八ツ橋のお買い物 == JA 滋賀蒲生町管内

18:00~18:30

*天候・交通事情又はその他の理由により行程が変更となる場合がございます。
後日改めて、出発時刻等をお知らせいたします。

記入例：貸切バス == 観光マーク ○入場観光 ○下車観光 ●車窓観光

ブギの女王が、令和の世に甦る!

「東京ブギウギ」や「買物ブギ」などの大ヒット曲でブギの女王と謳われ、戦後の日本で絶大に支持された歌手・笠置シズ子。大阪松竹少女歌劇団への入団から始まり、生涯の親友となった服部良一の友情や最愛の伴侶・花森英介とのロマンスと別れ…。波乱に富んだ半生を、華麗なレビューと服部メロディーをふんだんに盛り込みながら描きます。高い演技力を持つ女優 キムラ緑子がブギの女王 笠置シズ子を演じます。

旅行条件(要約)

1. 募集定員と旅行契約
(1)この旅行は(株)農協観光が企画・実施する旅行であり、この旅行に参加されるお客さまは当社と募集型企画旅行契約を締結することになります。
(2)契約の内容・条件は、コースごとに記載されている条件のほか、別途お渡しする旅行条件書(全文)、出発前にお渡しする最終行程表及び当社旅行契約書(募集型企画旅行契約の部)によります。

2. お申込金(お一人さま)
旅行代金 1万円未満 3万円未満 6万円未満 10万円未満 15万円未満 15万円以上
お申込金 2,000円 6,000円 12,000円 20,000円 30,000円 旅行代金の20%

※旅行代金は旅行代金からお申込金を差し引いた残金を、4. 取消料に記載の該当する取消料収受期限の前日まで、または当社が定める日までにお支払いください。

3. 旅行条件の基準
本旅行条件は2025年10月1日を基準日として作成しております。

4. 取消料
契約成立後、お客さまの都合により契約を解除される場合、または旅行代金が所定の期日までにお支払いがなく当社が契約を解除した場合、旅行代金に対してお一人さまにつき次の料率で取消料または同額の違約料をいただきます。

旅行契約の解除期日	取消料
1) 21日前に解除する場合(出発前日以前に解除)	無料
2) 20日前に解除する場合(出発前日以前に解除)	旅行代金の20%
3) 17日前に解除する場合(出発前日以前に解除)	旅行代金の30%
4) 14日前に解除する場合(出発前日以前に解除)	旅行代金の40%
5) 11日前に解除する場合(出発前日以前に解除)	旅行代金の50%
6) 10日前に解除する場合(出発前日以前に解除)	旅行代金の60%
7) 9日前に解除する場合(出発前日以前に解除)	旅行代金の70%
8) 8日前に解除する場合(出発前日以前に解除)	旅行代金の80%
9) 7日前に解除する場合(出発前日以前に解除)	旅行代金の90%
10) 6日前に解除する場合(出発前日以前に解除)	旅行代金の100%

5. 個人情報の取扱いについて
当社の個人情報の取扱いの取扱いについては、当社ホームページ (<https://ntour.jp/corporate/covenant/privacy.html>) をご覧ください。

旅行企画・実施

観光庁長官登録旅行業第939号

株式会社農協観光

☎075-644-9217 京都支店

〒600-8846 京都市下京区朱雀宝蔵町75
総合旅行業務取扱管理者 岡田直樹 牧野智幸

・お申込み・お問い合わせ先

滋賀県知事登録旅行業代理第24号

株式会社農協観光代理業

JA 滋賀蒲生町旅行センター

〒529-1537 滋賀県近江江市子爵240
総合旅行業務取扱管理者 尾関 政宏

☎0748-55-2858

総合旅行業務取扱管理者とは、お客様の旅行を取扱う営業所での取引責任者です。この契約に関し、担当者から説明にご不明な点がございましたらご連絡なく上記の旅行業務取扱管理者にご質問ください。



国スポ会場で うどんをふるまりました!



国スポ・障スポ 2025

9月下旬から開催された「わた SHIGA 輝く国スポ・障スポ」にて、サッカーの競技会場である東近江市総合運動公園布引陸上競技場で、JA 加工部「くらしの会」と営農販売課がうどんの無料ふるまいを行いました。

10月6日、7日の2日間、競技場内のブースで行い、1日200食限定のうどんはお昼ごろに完売する盛況ぶりでした。サッカーを観戦に来られた県内外の多くの方に召し上がっていただき、「美味しかったよ」とお声もかけていただきました。




蒲 生 風 景

蒲生地区各地 コウノトリ飛来





↑ 旬菜館さくら隣の田んぼにて

10月17日、JA直売所「旬菜館さくら」で「秋の収穫フェア」を開催していたその日、直売所の隣の田んぼに **コウノトリ** を発見!

また、10月中旬から11月上旬にかけて、蒲生の西地区を中心に管内各地でコウノトリの目撃情報があったよ。絶滅危惧種のコウノトリを温かく見守っていきいたいね♪



あかねっ娘