

## 旬菜館さくら ポイントカードができました

- ・ 中途採用職員募集要項
- ・ 営農情報
- ・ 家庭菜園を楽しもう
- ・ 私の食育日記等
- ・ かわらばん
- ・ 旬菜館さくらイベント情報
- ・ あたまの体操等
- ・ 各種お知らせ
- ・ 年金振込ご紹介キャンペーン
- ・ シェフ永井のおすすめ



## シェフ永井のおすすめ

ながい ともかず  
永井 智一  
茨城県笠間市にある  
「天晴(旧キッチン晴人)」オーナーシェフ



### サンマとマイタケの炊き込みご飯

#### 材料 (4人分)

サンマ	2尾
ショウガ(千切り)	少々
米	300g
だし昆布	1枚
マイタケ	200g
塩	適宜
水	270ml
A 料理酒	大さじ1と1/2
しょうゆ	大さじ1
塩	小さじ1/2

#### 作り方

- ① サンマは頭と尾、内臓を取り除き半分に切って塩焼きにする。
- ② 米を研ぎ20分ざるあげしてから、炊飯器にAの材料を合わせ、研いだ米を20分浸水する。
- ③ 炊飯器にだし昆布を入れ、その上に①のサンマと小房にしたマイタケ、ショウガをのせ炊飯する。
- ④ 炊き上がったらサンマと昆布を取り出し、サンマの中骨を取り除き炊飯器に戻し、混ぜ合わせて出来上がり。



### ゆで豚のおろしキノコサラダ風

#### 材料 (3人分)

豚バラブロック	600g
小松菜	1/2わ
エノキタケ	100g
ナメコ	100g
ネギ(青いところ)	適宜
A 皮付きショウガスライス	3枚程度
塩	少々
料理酒	適量
大根おろし	200g
B ゆずこしょう	小さじ1
オリーブ油(エクストラバージン)	大さじ1

#### 作り方

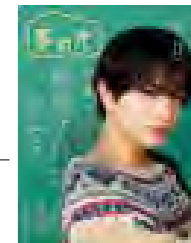
- ① 豚バラブロックは200g×3にカットする。エノキタケは石突きを取り3等分にしてほくしておく。小松菜は3cmに切っておく。
- ② 豚肉を下ゆでする。鍋に水をたっぷり入れ、Aと共に豚肉を軟らかくなるまでゆでる(※圧力鍋を使うと時短できます)。軟らかくなった豚肉を取り出し、同じ鍋で小松菜をサッとゆでる。
- ③ キノコのたれを作る。ボウルにBを合わせ、別鍋でゆでたエノキタケ、ナメコを混ぜ合わせる。
- ④ 皿に小松菜を敷き、豚肉をのせ、③のたれをかけ出来上がり。

JA広報通信 2023年10月号より

## 11月号の読みどころ

# 家の光

11月号定価  
629円(税込)  
お申込はJA窓口へ  
お越し下さい。



### 表紙の人 中島 健人さん

日本の歌手、俳優、声優、タレント、中島 健人(なかじま けんと)さん。2011年にアイドルグループ Sexy ZoneでCDデビュー。ドラマ「未満警察 ミッドナイトランナー」(日テレ系)、「彼女はキレイだった」(カンテレ・フジテレビ系)、映画「桜のような僕の恋人」(ラーゲリより愛を込めて)など数々の作品に出演。来年、世界同時放送・配信の海外ドラマ「Concordia」への出演が決定している。

### 特集1 わが子の未婚に悩むあなたへ 結婚すれば幸せ?

わが子のために、一様ではない幸せのカタチについて、考えてみませんか。

### 特集2 ウー・ウェンさんの風邪を遠ざけるシンプル鍋

医食同源に根差した料理で人気のウー・ウェンさんに、野菜と肉や魚の2種類だけでできる、シンプルでおいしい鍋料理を教えてくださいました。

### 基本を押さえて不安を解消! どうなっていく?わたしたちの年金

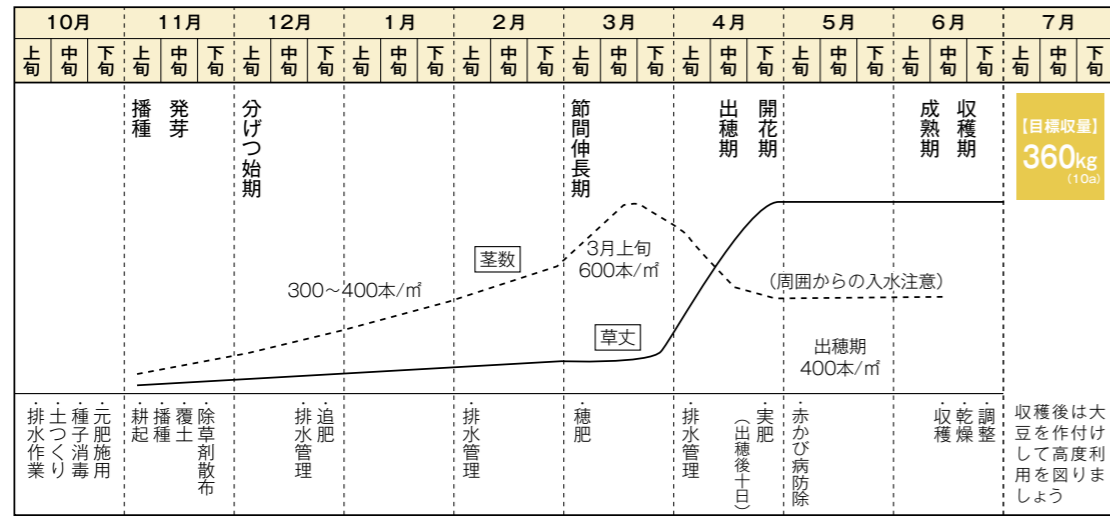
年金について、さまざまな情報が飛び交っています。「なんとなく不安」に感じていることについて、社会労務士の井戸美枝さんに聞きました。

11月号定価 629円(税込) ※企画・タイトルは変更することがあります



http://www.yoi-shoku.jp/

生育過程と主な作業



■適期播種

早播きは、初期の生育が軟弱徒長となり、寒害や雪害を受けやすく、黒節病や縞萎縮病の発生を助長しやすくなります。一方、遅播きでは、低温による分けつ抑制や凍上害による穂数不足になる危険性が高く、収穫が梅雨期となるので作業の悪化や品質低下を招く恐れがあるので、適期播種に努めましょう。

■覆土・除草

発芽の揃いを良くするとともに、除草剤の葉害をふせぎ、農薬の効果を安定させるには、しっかりと覆土することが大事です。多湿条件では浅めにして下さい。なお、除草剤は播種後、土が乾ききらないうちにすみやかに散布しないと効果が少なくなりますので注意して下さい。

■病害虫・雑草防除

	適 応	薬剤名	散布時期	散布量	散布方法
病害虫	なまぐさ黒穂病	ベンレートT水和剤	播種前	乾種子重0.5%	乾燥種子に粉衣する
	赤かび病	トップジンM粉剤DL	開花期	3~4Kg/10a	収穫14日前まで散布可能。出穂期以降2回以内
除 草	雑 草	クリアターン細粒剤F	播種直後	4~5Kg/10a	全面土壌散布
	雑 草	ハーモニー細粒剤F	播種後~麦3葉期まで	4~5Kg/10a	全面土壌散布



麦  
ふくさやか

11月上旬はふくさやかの播種時期になります。ステップアップ目標に取組み、求められる麦づくりに励みましょう。また、種子更新も必ず行いましょう。



ポイントカードが  
できました!



JA直売所「旬菜館さくら」のポイントカードが誕生しました！レジにて500円以上のお買い上げ時に1ポイント進呈し、20ポイント貯まると「旬菜館さくら」でご利用いただける「300円商品券」をプレゼントいたします！

これから冬野菜も入荷されます！是非ご購入いただいでどんどんポイントを貯めてください！（さくら店長）

お問い合わせ先  
JA 滋賀蒲生町 営農販売課  
TEL：0748-55-1317



滋賀蒲生町農業協同組合  
令和5年度 中途採用職員募集要項

- 応募資格 35歳未満の方（長期勤続によるキャリア形成を目的とするため）  
令和5年12月1日より勤務できる方
- 採用予定数 若干名
- 職 種 農協業務の事務および現業（総合職）
- 応募方法 応募書類を添えて当組合管理課まで提出してください。
- 受付期限 令和5年10月31日（火）午後5時までに（本店必着）
- 応募書類 履歴書（JIS規程を使用）

- 試験内容
  - 試験内容 筆記試験・作文試験・面接試験
  - 試験日時 令和5年11月14日（火）午前8時40分より12時30分予定
  - 試験会場 滋賀県東近江市市子殿町240番地 本店2階大ホール
  - 採用内定通知 採用試験実施後、1週間以内に通知します。

その他詳細は、JA 滋賀蒲生町 HP (<https://ja-shigagamou.jp>) に掲載しております。

【問い合わせ先】  
滋賀県東近江市市子殿町240番地  
滋賀蒲生町農業協同組合 管理課 担当：森田・古株（TEL：0748-55-1171）



大豆・小豆

先月から引き続き、11月はフジクロと丹波黒大豆の刈取りになります。品質向上のため、適期刈取りを行って下さい。また、11月上旬より錦大豆の出荷時期となります。

- 12月11日 中旬 刈取り 成熟期
- 12月11日 中旬 刈取り 成熟期
- 11月10日 中旬 刈取り 成熟期
- 11月11日 中旬 刈取り 成熟期

令和5年産 特産大豆・小豆出荷日程表 出荷場所：低温倉庫

搬入日・集荷品目	11/10(金)	11/17(金)	11/24(金)	12/1(金)	12/8(金)	12/15(金)
搬入時間	9:00~12:00	9:00~12:00	9:00~12:00	9:00~12:00	9:00~12:00	9:00~12:00
丹波黒	×	×	○	○	○	○
フジクロ(個人選別)	×	×	○	○	○	○
錦大豆	○	○	○	○	○	○
大納言小豆	○	○	○	○	○	○

搬入日・集荷品目	12/22(金)	12/29(金)	1/5(金)	1/12(金)	1/19(金)	1/26(金)
搬入時間	9:00~12:00	9:00~12:00	9:00~12:00	9:00~12:00	9:00~12:00	9:00~12:00
丹波黒	○	○	○	○	○	○
フジクロ(個人選別)	○	○	○	○	○	○
錦大豆	○	○	○	○	○	○
大納言小豆	○	○	○	○	○	○

※錦大豆、フジクロをJA選別、調整作業をご希望の方は旧西支所倉庫にお持ち下さい。  
（錦大豆は11月13日以降、フジクロは11月20日以降から持込可）  
・全品種、1月26日(金)までに出荷して頂くようお願い致します。  
・第1回目の出荷時に、大豆・小豆の栽培日誌(トレーサビリティ)を提出してください。  
※出荷が、1月26日(金)以降になる方は営農販売課(55-1317)に連絡してから出荷くださいますようお願い致します。

### 家庭菜園を楽しもう

# 小松菜のトンネル栽培 寒さでうま味が増加

小松菜はビタミン類、カルシウム、鉄分を多く含む緑黄色野菜で、特に冬採りは栄養価が高く、甘味も増し最もおいしくなる栽培時期です。

【品種】近年は葉が丸く、緑が濃い品種が好まれ、秋冬まきでは「はまつつき」(サカタのタネ)、「楽天」(タキイ種苗)、「よかつた菜」(カネコ種苗)などが良いでしょう。

【栽培期間】冬まき(12~2月)はトンネルやべたがけ資材で保温し、60~90日で収穫できます。中間地ではほぼ通年栽培ができ、草丈20~25cmを目標に、春まき(3~5月)は30~50日、夏まき(6~8月)は20~25日、秋ま

き(9~11月)は30~60日で収穫できます。生育が早く収穫遅れになりやすいため、1週間置きに少しずつまき、長く収穫を楽しむのが良いでしょう。

【畑の準備】種まき2週間前に1平方m当たり苦土石灰100gをまいて畑をよく耕し、1週間前に化成肥料(NPK各成分10%)100gと堆肥2、3kgを施し、土よく混ぜておきます(図1)。幅70~80cmの栽培床を作り、畝に平行に条間15cm程度の種まき溝を切ります。このとき、まき溝は支柱や木板を土に押し付け、溝を付けた深さが一定になります(図2)。

【種まき】種が重ならないように1cm

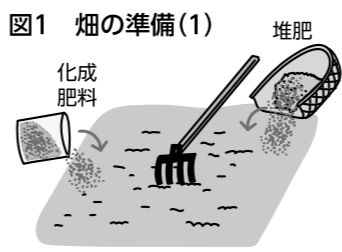


図1 畑の準備(1)

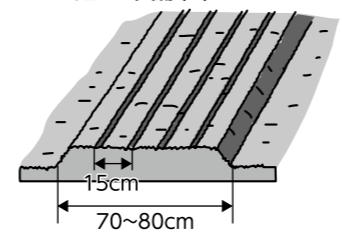


図2 畑の準備(2)

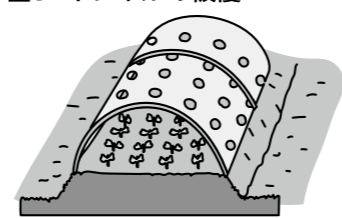


図3 トンネルの被覆

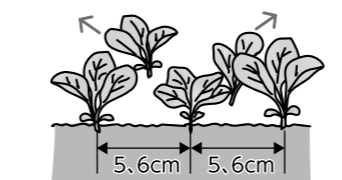


図4 間引き(最終)

図5 収穫

くらの間隔でまき、土を軽くかぶせておきます。  
【トンネルの被覆と管理】トンネル内の温度は晴天日の昼には高く、夜間は外気に近い温度になります。冬から春にかけては気温上昇期に当たり、容易に30度を超えるため、温度が上がり過ぎないように換気が必要です。資材は穴のないフィルムでは裾を大きく開けたり、開ける穴の数を増やしたりして、春に向けて徐々に換気量を増やします。有孔フィルムを使用すれば日中の高温は防げます(図3)。トンネル内をさらにべたがけ資材で被覆すれば厳寒期の霜害予防になります。  
【間引き】初めは本葉が見える頃に子葉の重なっているところを間引きます。その後、葉が触れ合う程度に間引き、最後に5、6cm程度にします。間引き後は株のぐらつきを防ぐため、株元に土寄せします(図4)。  
【病害虫の防除】害虫の発生は少なく、病気では白さび病が発生したときは、ダコニール1000などの農薬で防除

します。生育期間が短いので、農薬の使用は生育初期に限ります。  
【収穫】草丈20~25cm程度で根を付けて抜き取り収穫をします(図5)。収穫が遅れると葉が堅くなり食味も落ちます。なお、外葉から必要なだけかき取れば、長期に収穫ができます。  
※関東南部以西の平たん地を基準に記事を作成しています。

栽培カレンダー(小松菜のトンネル栽培)

月	10	11	12	1	2	3	4
中間地		●	○	■			
暖地		●	○	■			

● 種まき ○ トンネル ■ 生育 ■ 収穫

出典:「JA広報通信」10月号「あなたもチャレンジ! 家庭菜園」(成松次郎 著)より

## 私の食育日記

### 果物で朝から元気に

食育インストラクター  
岡村麻純

子どもたちは果物が大好きです。秋になると、ブドウに梨、柿にリンゴとおいしい果物がたくさん。しかし、果物は糖を多く含むため、食べ過ぎには注意が必要です。そこでわが家では、果物は朝食に食べることにしています。

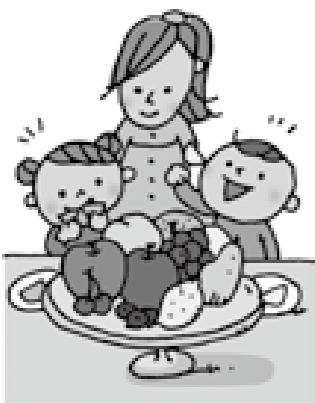
甘くておいしい果物は糖類が多く含まれます。食事によって摂取した糖類は小腸で吸収され、肝臓に蓄えられて全身に送られます。糖類はグルコースに分解されて体内のエネルギーとなりますが、このグルコースは脳にとっても大切です。脳は、他と違ってこのグルコースのみをエネルギーとして活動しているからです。脳では、たくさんエネルギーが使われています。これは寝ている間も同じです。睡眠中に使われた脳のエネルギーをしっかりと

朝食で補わなければ、午前中の勉強やお仕事もはかどりません。

そんな糖類の中で、果物に多く含まれる果糖は、ご飯やパンに含まれるでんぶんより速く代謝されるのが特徴です。朝食に果物を食べることで、素早くエネルギーが補給され、午前中から脳も体も元気に活動できるようにになります。

もう一つ、果物には食物繊維が多いという特徴があります。朝、食物繊維を取ってしっかり腸を動かすことで、腸内環境を整え、健康維持に役立ちます。他にもむくみややすい朝ですが、果物にはむくみの防止になるカリウムも多く含まれます。果物の多くは水分が多いので、寝ている間に失われた水分を補給する意味でも活躍してくれま

す。味覚の秋。秋の果物であるリンゴにはペクチンという食物繊維も豊富で、リンゴ酸は疲労回復にもつながります。柿はベータカロテンやビタミンCが多く、風邪予防に効果的です。たくさん種類の果物を楽しみながら、朝の果物で、午前中から体も心も元気がいっぱいだと思います。



JA広報通信 2023年10月号より

## 脳トレ! 手足の体操

### 手指の体操で反射神経を鍛える

健康生活研究所長  
堤 喜久雄

よく耳にする「反射神経」という言葉ですが、実はそういう神経は存在しません。私たちの体には視覚や聴覚などの感覚を受容する感覚神経と、手足や眼球の筋肉を動かす運動神経があり、この二つが連係することでとっさの事態にも素早く反応して対応できているのです。「反射神経が良い」とは、感覚神経→脳→運動神経→筋肉への情報伝

達スムーズで素早いことを指しています。反射神経が鈍くなる主な原因は加齢です。高齢者にも日頃から反射神経を鍛えることが大切です。今回ご紹介する体操を繰り返し行うことで神経が鍛えられます。音楽に合わせて遊び感覚で楽しむのもお勧めです。

### タテヨコグーパー体操

#### STEP1 基本の動き



(1)右肘を立ててグー、左肘を横にしてパーで構えます。



(2)左肘を立ててグー、右肘を横にしてパーにします。(1)(2)を20回繰り返します。

#### STEP2 応用編

スムーズにできるようになったら、立てた方の手をパーに、横にした方の手をグーに変えてみましょう。失敗してもよいので、徐々にスピードアップを図りましょう。

JA広報通信 2023年10月号より

# かたはらぼん

滋賀蒲生町

## 蒲生西・蒲生北・蒲生東小学校 「田んぼの学校」稲刈り体験

JA管内3つの小学校で、春に植えた日本晴の苗がいよいよ収穫の時を迎え、稲刈り体験が実施されました。9月19日は蒲生北小学校、21日は蒲生東小学校、25日は蒲生西小学校の5年生の皆さんが青天の



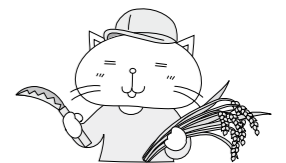
蒲生北小学校

下、元気に作業を行いました。

地元のボランティアの生産者さんにもご協力いただき、鎌を使った手刈りの仕方や稲の束ね方、縛り方を教わりました。子どもたちは特に稲を縛る作業に苦労していました。が、徐々に慣れてきてテキパキと作業をこなしていました。

3校とも手刈り後は、コンバインによる刈取作業を見学しました。子どもたちは生産者さんの慣れたコンバインとばさを興味深く見ていました。

9月にしては暑い日差しの下、こまめに水分を摂りながらの実施でしたが、皆さん暑さに負けず、無事に稲刈りを行うことができました。



## ふたばこども園 バケツ稲を刈取りしました！

9月11日、ふたばこども園にてバケツ稲の稲刈り体験を行いました。園児たちは立派に成長



した稲を一人ずつハサミで刈取りました。すべて刈取り終わると、稲を囲みながら、この稲からどうやって普段食べるご飯になるのかを「お米名人」こと、JA職員がお話しました。また、園児たちが今日まで疑問に思っていたことをまとめて質問され、「お米名人」がひとつひとつ答えていきました。

園児たちにはこの体験を通じて、作物を育て、収穫する喜びを感じてもらえればと思います。



蒲生東小学校



蒲生西小学校

## 疑問を解決！スマホ教室

JA本店2階大ホールにて、令和5年度のスマホ教室が始まりました。昨年から取り組んでいるこの教室は、半日で3講座を行い、全4回開催いたします。NTTドコモから派遣いただいた講師の方が受講者さんを見回り、一人一人の理解度やお持ちの機種に合わせて丁寧に教えていただけます。

9月に行った第1回目では、インターネットでの検索の仕方やGoogleマップの見方など、10月の第2回目では、「LINEをはじ

めよう！」というテーマで、LINEの基本的な操作方法や友だち登録の仕方などを学ばれました。

受講者の皆さんには、スマホに関する日頃の疑問が解消できて大変喜んでいただきました。

今後の講座は、第3回目が11月10日(金)、第4回目が12月8日(金)の予定となっております。すでに予約は全講座満員となっております。沢山のお申込みありがとうございます。



9月



10月

## 旬菜館さくら お彼岸フェア開催

9月20日、旬菜館さくらにてお彼岸フェアを開催し、約200人のお客様にご来店いただきました。この日の目玉のお彼岸の御供花やおはぎのほか、屋外ではたこ焼きやメダカの販売をさせていただきました。また、令和5年産の新米も発売が始まりました。

この日はレジにてお買い上げいただいた方に、ティッシュペーパー1箱プレゼントさせていただきました。

11月は6日(月)から10日(金)まで旬菜館さくらでミニイベントを実施、19日(日)に、東近江市蒲生支所の駐車場で開催の「蒲生いきいきあかねフェア」に出店予定です。皆様のご来店を心よりお待ちしております。



## 第5回園芸スクール たまねぎの播種



9月16日、JA直売所「旬菜館さくら」の集荷場スペースで、第5回園芸スクールを開催しました。講師

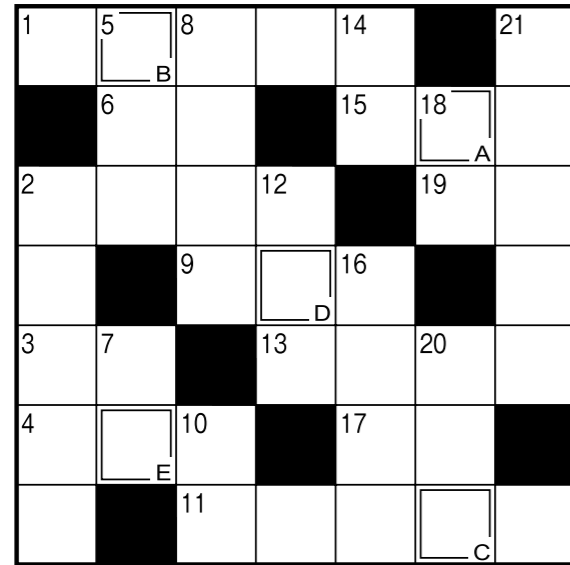
の松原治夫先生まつばらおの指導のもと、たまねぎの播種を学んでいただきました。早生品種のソニック、中晩生品種のネオアースの2種類の播種作業を行い、今後は両品種を比較して栽培管理や収穫作業等を学んでいただく予定です。

栽培について、ご興味がある方・栽培方法等についてお聞きしたい方は、営農販売課(TEL: 0748-55-1317 担当:川村)までお気軽にお問い合わせ下さい。

# あたまたの体操

## クロスワード

二重マスの文字をA~Eの順に並べてできる言葉は何でしょうか？



出題●ニコリ

21 日光の紅葉の名所。48個のカーブがあります  
 1 大敵、運転中は気を引き締めて  
 白に身を包んだ花嫁さん  
 ジョギングや水泳、筋トレなどはこの一種  
 ハウスを使わず作物を育てる——栽培  
 考えるときにひねるもの  
 応用に移る前にしっかりと  
 1カ月の後ろ3分の1  
 ベンのはキャップと呼ぶこともあります  
 東京都中央区の地名。豊洲へ移転した  
 東京都中央卸売市場があった場所  
 2人でおそろいの服を着ます

## タテのカギ

## ヨコのカギ

- 1 甘柿の王様と呼ばれることもあります
- 2 屋内のこと。——派
- 3 ボンレス——、——サンド
- 4 漢字では石榴、柘榴などと書く果物
- 6 たき火に手をかざして取ります
- 9 飲んで食べて話して楽しめます
- 11 山野で生まれ育ったヤマノイモ
- 13 奇術師が披露するもの
- 15 ベンチよりふかふかしています
- 17 富士山の山頂を白くします
- 19 漬物やワインを詰めます

答えが解ったら  
ご応募ください！

毎月抽選で  
ステキなプレゼント

応募方法は10ページを  
ご覧ください。

## 旬菜館さくら イベントのお知らせ！



11/6 (月) ~ 11/10 (金)

ウエルシア東近江市子殿店オープン記念イベント

イートインのうどん1杯

通常300円

100円!!

イートインコーナー営業時間 10:30 ~ 13:00 (ラストオーダー 12:30 まで)

## ミニトマト「あかねちゃんガーネット」販売中！



(有)アグリ蒲生

(有)アグリ蒲生の蒲生寺町の農場で栽培しているミニトマト「あかねちゃんガーネット」(品種：フラガール)の収穫が、10月中旬から本格化しています。フラガールは、高糖度のフルーツトマトとして希少価値があり、大変好評いただいております。アグリ蒲生農場での直売のほか、JA直売所「旬菜館さくら」にて来年7月末まで継続して販売する予定です。数に限りがございますので、確実にお求めいただくには、お問い合わせや事前予約をお勧めいたします。

200g 入りパック 250円 (左)  
 1kg 入り袋 1,000円 (右)  
 いずれも税込

予約、お問い合わせ：(有)アグリ蒲生農場(蒲生寺町 1489 番地)  
 電話：0748-55-3325  
 営業時間は9時から17時。  
 ミニトマト販売期間中は、土日祝も営業しております。

### 魚座 2/19~3/20

**全体運**  
 努力の結果が出てやりがいを感じられそう。1人では難しいことも仲間と協力して大成功。宴席や旅行も幸運の兆し

**健康運**  
 シェイプアップや筋力トレーニングにツキ

**幸運を呼ぶ食べ物**  
 ジャガイモ

### 水瓶座 1/20~2/18

**全体運**  
 周囲からの注目度がアップ。良いことも悪いことも目立つので自分を律して。人に配慮すると状況は好転へ

**健康運**  
 関節痛や貧血の予防に力を入れて。お茶が吉

**幸運を呼ぶ食べ物**  
 リンゴ

### 山羊座 12/22~1/19

**全体運**  
 友人や知人とおしゃべりを楽しめます。好奇心を発揮すれば面白くも目立つので自分を律して。人に配慮すると状況は好転へ

**健康運**  
 肩凝り予防のストレッチを。運動にツキ

**幸運を呼ぶ食べ物**  
 コリ根

### 射手座 11/23~12/21

**全体運**  
 よく分からないことで意見を言うのは控え。いつの間にか悪者にされる恐れが。運勢は下旬から上昇します

**健康運**  
 食生活の乱れが肌に出がち。バランス良く食べて

**幸運を呼ぶ食べ物**  
 シュンギク

### 蠍座 10/24~11/22

**全体運**  
 リーダーシップを発揮して。少しせっかちになりがち。周りの話を聞き歩調を合わせればスムーズに進みます

**健康運**  
 歯科検診へ。口内炎や歯痛は早めにケアを

**幸運を呼ぶ食べ物**  
 ナス

### 天秤座 9/23~10/23

**全体運**  
 人気運が良好。あなたの周りに自然と人が集まってきます。食事の時間に愚痴は控えて。楽しく食べて円満に

**健康運**  
 喉の痛みを甘く見ないで。しっかりケアを

**幸運を呼ぶ食べ物**  
 カリフラワー

### 乙女座 8/23~9/22

**全体運**  
 コミュニケーション運が活発化。好情報が入りやすくなります。ただ、後半は眉唾な話も。うわさには気を付けて

**健康運**  
 良い健康法が見つかりそう。友達の間ねも◎

**幸運を呼ぶ食べ物**  
 根ミツバ

### 獅子座 7/23~8/22

**全体運**  
 大丈夫と思っていたことにストップがかかりそう。いち早く兆候を見つけられるようよく観察を。方向転換は吉

**健康運**  
 無理や我慢は禁物。不調を感じる前に休んで

**幸運を呼ぶ食べ物**  
 ネギ

### 蟹座 6/22~7/22

**全体運**  
 気になっていたことがいい方向へと動く好調運。問題は1人で抱え込まず相談を。力になってくれる人がいます

**健康運**  
 コンディションが良好。スポーツを楽しんで

**幸運を呼ぶ食べ物**  
 ホウレンソウ

### 双子座 5/21~6/21

**全体運**  
 ストレスを感じやすいとき。オーバーワークにならないよう予定を見直して。レジャー運は良好。お出かけを

**健康運**  
 腸内環境を整えて。発酵食品にツキ

**幸運を呼ぶ食べ物**  
 コボウ

### 牡牛座 4/20~5/20

**全体運**  
 対人運が活発化。もめこともありそうですが、向き合ってみると分かり合えることも。ポジティブに考えて

**健康運**  
 ちょっとしたけがに注意。ばんそうこうを携帯して

**幸運を呼ぶ食べ物**  
 ハクサイ

### 牡羊座 3/21~4/19

**全体運**  
 秋の実りを楽しみましょう。思い出の料理を食べに行くのもお勧め。旧友との会話にも花が咲きそう

**健康運**  
 冷えは大敵。体を温めて。厚手の靴下を

**幸運を呼ぶ食べ物**  
 ダイコン

今月のあなたの運勢  
 11月 November  
 占い師：モリカサトヲ

\*道端の草むらの中に彼岸花の群生を見つけた。気温が20度くらいに下がると突然現れて赤い花を咲かせるそうです。連日夏日でしたが、植物はよく知っています。

(市子殿町 Kさん)

9月下旬くらいから、蒲生地区でもあちらこちらで彼岸花を見かけるようになりましたね。赤い花がとも映えますね。秋の気配が一步步近づいてくるようです。

(大塚町 Fさん)

\*シエフ永井さんの「豚こまのピリ辛あそび」おいしかったです。これからも色々な料理を教えてください。

「シエフ永井のおすすめ」を活用していただきありがとうございます。11月号も「サンマとマ

イタケの炊き込みご飯や「ゆで豚のおろしキノコサラダ風」といった料理が掲載されています。季節の食材を取り入れた料理を紹介しておりますので、これからも楽しみに！

\*JAのガソリンスタンドの跡地にウエルシアが建設中です。開店を心待ちにしています。いつ開店するのでしょうか？

(葛巻町 Nさん)

ウエルシアさんは11月2日(木)に開店予定です。蒲生地域産のお米や、旬菜館みくらの炊き込みご飯なども出品予定なので、是非ご購入ください。

おたよりをお寄せ下さいました皆様、ありがとうございました。メッセージやご意見、お待ちしております！

10月号 パズル・頭の体操答え

●Q1.クロスワード

カラスウリ

プレゼント応募者数!

・応募17通 ・正解17通

※賞品の当選は発送をもってかえさせていただきます。

—たぐさんのご応募ありがとうございました—

宛先

529-1537 JA 滋賀蒲生町 広報誌きらめき 係	東近江市市子殿町 240	クイズの答え おたより
		・お名前 ・お住い ・お電話

〒529-1537東近江市市子殿町240番地  
JA滋賀蒲生町 広報誌きらめき係

※お名前・お住いを必ずお書き添えください

FAX 0748(55)2869  
E-mail message@gamou.jas.or.jp  
HP http://ja-shigagamou.jp/

Information JAの概要

2023.November

6日(月)	外務日
7日(火)	外務日
8日(水)	外務日
10日(金)	外務日
22日(水)	組合員訪問日
24日(金)	組合員訪問日

給油所キャンペーン!!

SSセール 11月24日(金)  
電話 0748-55-1170

JAホールがもう

電話 0748-55-5969

旬菜館さくらだより

・蒲生いきいきあかねフェア出店予定  
11月19日(日)  
電話 0748-55-8317



PRESENT  
毎月抽選でステキなプレゼント!

500円分の  
ふれあい商品券  
プレゼント

全国のJA、給油所でお使いいただけるふれあい商品券500円分を、パズル正解者の中から抽選でプレゼントいたします。どしどしご応募下さい。

今月号の  
応募締切は 11月2日(木)必着

# JA滋賀蒲生町 年金振込 ご紹介キャンペーン

お友達、ご家族が当キャンペーンを利用して  
**年金振込口座** を当 JA にご指定頂くと、  
それぞれに **特典** がございます。



JA滋賀蒲生町  
イメージキャラクター  
あかねっ娘

ご紹介頂いた  
あなた様の特典

## 洗剤セット

※時期により商品が変更になる場合がございます。

年金振込をして頂いた  
お友達・ご家族の特典

- 特典1 カタログギフトプレゼント
- 特典2 年に2回 お花のプレゼント
- 特典3 年金友の会お誕生日プレゼント
- 特典4 当JAの葬祭ホールをご利用時に割引
- 特典5 素敵な商品プレゼント
- 特典6 おトクな定期貯金をご案内!

※ご紹介先に、当JAよりご連絡させていただきますことを事前にお伝えください。

※ご紹介先が、既に当JAに年金振込を頂いている場合は、ご希望に添えないこともあります。

信用課 (TEL : 0748-55-2858)

隔月刊 家庭菜園雑誌

# やさい畑

定価:922円(税込)  
[A4変形版]  
年間6回発行

お申し込みは  
お近くの  
JAへ

すぐに役立つ  
栽培の実用情報を  
とことんお届けします

## まず 育てる 栽培の基本

野菜づくりがはじめての方にもよくわかるよう、野菜ごとに畑の準備から収穫まで



## もっと 育てる 栽培の応用

野菜ごとの性質に着目し、常識を超えた栽培方法の数々を提案。収量が増える、長くとれる。



## 知る・楽しむ

土づくりや病害虫対策、とれたて野菜のとおきのおきの食べ方や家庭菜園を楽しむための職人や仕掛け人の紹介など



- 人気連載
- 連作・混植でたくさんとれる フクダ流ひらめき菜園塾
  - 循環菜園 野菜づくりの新常識
  - スマイル農園のなるほど栽培
  - イガさんの菜園実験室 ほか

お申し込みはJA滋賀蒲生町まで [発行] JAグループ 家の光協会 (TEL : 0748-55-1171)

令和5年  
9月30日現在

- 正組員 / 768人
- 准組員 / 1,839人
- 貯金高 / 39,390,962千円
- 貸出金高 / 4,196,706千円
- 購買品供給高 / 249,135千円
- 販売品販売高 / 258,372千円

- 【報告事項】  
令和5年度 第一四半期監事監査の結果(監査報告書)について
- 【協議事項】  
令和5年度 第一四半期監事監査の結果(監査報告書)について  
令和5年度 仮決算処理方針について  
令和5年度 リスク評価書の定期更新について  
令和5年度 固定資産の取得について  
令和5年度 中途採用募集要項について  
令和5年度 異常例検査 検査指示書に対する改善計画について  
令和5年度 信用事業に係る手数料等徴収規程の一部変更について  
令和5年度 葬祭業務内規(葬祭事業利用料)の一部変更について
- 【報告事項】  
令和5年度 米 集荷要領について  
令和5年度 米 概算金おまひ概算金金利について  
令和5年度 米 各種ローン金利変更について  
令和5年度 組合員の異動について  
令和5年度 職務分掌について  
令和5年度 固定資産の取得について
- 【検討事項】  
令和5年度 米の豊かさによる影響と今後の課題
- 【報告事項】  
令和5年度 米 集荷要領(主食用米)について  
令和5年度 米 カントリーエレベーター荷受要領(米と輸出用)について
- 【協議事項】  
令和5年度 米 集荷要領について  
令和5年度 リスク評価書の定期更新について  
令和5年度 固定資産の取得について  
令和5年度 中途採用募集要項について  
令和5年度 異常例検査 検査指示書に対する改善計画について  
令和5年度 信用事業に係る手数料等徴収規程の一部変更について  
令和5年度 葬祭業務内規(葬祭事業利用料)の一部変更について
- 【報告事項】  
令和5年度 米 集荷要領(主食用米)について  
令和5年度 米 カントリーエレベーター荷受要領(米と輸出用)について
- 【協議事項】  
令和5年度 米 集荷要領について  
令和5年度 リスク評価書の定期更新について  
令和5年度 固定資産の取得について  
令和5年度 中途採用募集要項について  
令和5年度 異常例検査 検査指示書に対する改善計画について  
令和5年度 信用事業に係る手数料等徴収規程の一部変更について  
令和5年度 葬祭業務内規(葬祭事業利用料)の一部変更について
- 【報告事項】  
令和5年度 米 集荷要領(主食用米)について  
令和5年度 米 カントリーエレベーター荷受要領(米と輸出用)について
- 【協議事項】  
令和5年度 米 集荷要領について  
令和5年度 リスク評価書の定期更新について  
令和5年度 固定資産の取得について  
令和5年度 中途採用募集要項について  
令和5年度 異常例検査 検査指示書に対する改善計画について  
令和5年度 信用事業に係る手数料等徴収規程の一部変更について  
令和5年度 葬祭業務内規(葬祭事業利用料)の一部変更について