

第58回 通常総代会

- ・営農情報
- ・家庭菜園を楽しもう
- ・私の食育日記等
- ・かわらばん
- ・あたまの体操等
- ・シェフ永井のおすすめ
- ・自動車保険見直しませんか
- ・ハーバリウム体験教室



ハーバリウム 体験教室

とき 令和5年 8月3日 木 (2部制) 約60分

①9:45~ ②11:00~ ※当日10分前には起こし下さい。
※人数によっては、1部制にして時間を変更する場合があります。

ところ JA直売所 旬菜館さくら
東近江市市子殿町364-1

人数 各部10名 持ち物 なし

お申込みについて 申込締切：7月31日(月)

人数・お名前・ご住所・ご連絡先・1部/2部どちらにされるか
お電話にてお知らせ下さい。

体験料 1,500円(税込)
※当日講師までお支払い下さい。

お問い合わせ・お申し込み

JA滋賀蒲生町 企画審査室(担当：深田)
TEL：0748-55-1171
FAX：0748-55-2869

夏休み中の
お子さん・学生さんも
大歓迎!!



●講師

蒲生郡日野町にある
お花の教室
SpiceM's
(スパイスエムズ)さん。
Instagramにもたくさん
作品を掲載されています。

◎InstagramID
➡spice_ms

蒲生の 映えスポット

『上麻生 浄国寺前のハス』

蓮の花は、夜明けとともにつぼみが開きだし、午前7時頃には
薄い花びらが次々と開きます。お昼になると花は閉じてしまいます。
今年は花が咲く時期が例年より早いそうです。
花は7月末頃が見頃なので、ぜひ訪れてみてください♪



見頃は7月末頃です

蒲生地区の「映え」スポットがあれば
お知らせください。
JA滋賀蒲生町 企画審査室 広報係
電話：0748-55-1171
メール：message@gomou.jas.or.jp



令和5年通常総代会ご挨拶



JA滋賀蒲生町 代表理事組合長 谷口 信樹

組合員・地域の皆様におかれましては、日ごろから当JAの事業運営にご利用・ご参画をいただきありがとうございます。

令和5年6月24日に第58回通常総代会を開催しましたところ、総代数200名のうち、169名（議決権行使書を含む）の総代の皆様に令和4年度の事業報告および剰余金処分案など7議案をご審議いただき、全議案を原案通りご承認賜りました。誠にありがとうございます。

さて、令和4年度の世界経済は、新型コロナウイルス感染症による影響が緩和されたことによる需給の逼迫に加えて、ウクライナ情勢の悪化に伴う地政学リスクの高まりにより、原油、肥料、小麦などが価格高騰し、世界的に物価上昇が加速しました。

当JAでは、肥料高騰について原材料の確保と肥料の早期予約や引取を推奨し、国の肥料高騰対策事業の申請手続きの取りまとめをすすめま

した。

また、令和4年度は、皆様からお預かりした貯金を40.2億円まで積み上げさせていただきました。固定資産の導入では、昨年12月に将来の需要に合わせたコンパクトな給油所を本店前に建設し、オープンさせていただきました。

本店周辺の施設整備につきましては、組合員・地域の皆様が「JAに集まる 小さな拠点づくり」として平成21年に葬祭ホール、平成30年に直売所・茶館さくら、そして、令和4年は給油所を固定資産として順次取得し、本店周辺の整備をすすめております。

今後は、JA単体だけではなくドラッグストアといった企業と連携して、本店を中心に「集まる」をキーワードとした施設整備を進めてまいります。

令和4年度の決算は、当期剰余金として6,070万円を計上させていただくことができました。

した。事業分量配当については、生産購買（肥料・農薬）の配当を肥料価格が高騰していることを鑑み、前年度より27.2万円の増額をさせていただき、出資配当と事業分量配当の合計で1,609万円の配当を行うことができました。これもひとえに組合員、利用者の皆様の協力の成果であると深く感謝申し上げます。

令和5年度においても、農業・農村・組合員・JAを取り巻く環境は、かつてないスピードで変化していますが、当JAは、第8次中期経営計画の「持続可能な農業・地域共生の未来づくり」をテーマとした不断の自己改革を進めてまいります。

なお、今回の総代会をもって、第20期役員任期満了となりました。

第20期役員代表として、組合員の皆様をはじめ多くの方々に助けていただきましたが、今日まで業務を進めさせていただきましたことに改めて御礼申し上げます。私事ではございますが、総代会終了後の理事会において、代表理事組合長として再任されたことをご報告いたします。

引き続き、当JAの経営理念である「私たちは誠心・誠意を信条に、時代を見据えた協同活動を展開し、着実に豊かな地域社会づくりをリードします。」を大切にして事業を進めてまいりますので、ご協力、ご参画をお願い申し上げます。

第58回 通常総代会

令和5年6月24日(土) 午前9時30分より

令和5年6月24日(土)、東近江市あかね文化ホール小ホールにて、第58回通常総代会を開催致しました。総代200名のうち169名が出席され（書面議決含む）、総代会が成立しました。

総代会には、令和4年度の事業報告と令和5年度の事業計画など7議案と附帯議案、報告事項3件を上げ、議長には講師師範総代の安井良和氏を選出し、安井氏の的確な議事進行のもと全議案賛成多数で可決されました。

提出議案

- 第1号議案 令和4年度(第58年度)事業報告及び剰余金処分案の承認について
- 第2号議案 令和5年度 事業計画の設定について
- 第3号議案 定款及び定款附属書総代選挙規程の一部変更について(特別決議)
- 第4号議案 令和5年度(第59年度)経費の賦課及び徴収方法の決定について
- 第5号議案 任期満了による役員選任について
- 第6号議案 令和5年度(第59年度)理事の報酬額の決定について
- 第7号議案 令和5年度(第59年度)監事の報酬額の決定について
- 報告事項1 貸借対照表、損益計算書及び注記表について
- 報告事項2 (有)アグリ蒲生の決算報告について
- 報告事項3 「JAバンク基本方針」について

事業報告

令和4年度は、農業基本法の検証・見直しの年度であり、農政連と共に食料自給率の向上、不測の事態に備えるための食糧の十分な備蓄、再生産が可能な農業経営等、食料安全保障を実現するための対策の具体化に向けて要請活動を行いました。

地域農業においては、主食用米の需要は、少子高齢化や食の多様化もあり、長期的に需要は減少する中、マーケティングに基づき、平成22年から輸出米に取り組みました。令和4年3月29日に国の輸出拡大実行戦略に基づく輸出産地として認定され、全農等を通じて香港、インドネシア、シンガポール、中国、アメリカ(令和4年)に輸出し、令和4年度輸出米として検査数量で745tとなり西日本では最大の輸出米の産地となりました。

また、当組合にて取り組んだ農業基盤促進事業(平成27、29年度での暗渠設置(52.7ha)と令和元年度から集落営農法人等によって取り組まれた農地耕作条件改善事業(14集落)による圃場の排水条件の改善と農家の皆様の栽培技術の向上により、令和4年度産の小麦検査数量は、959tとなり、前年度より増加しました。

当組合の本店を中心に「集まる」をキーワードとした小さな拠点づくりとして、平成30年4月には、茶館さくらを本店地先に移転し、調理施設の充実や利便性向上に取り組み、令和4年度につきましては、老朽化しておりました給油所を将来の需要に応じたコンパクトな給油所として整備し、令和4年12月にオープンさせていただきました。

令和4年度の財務状況につきましては、事業利益で5,373万円、経常利益で6,537万円、当期剰余金として6,070万円、当期末の未処分剰余金として2億5,753万円を計上させていただきました。金融情勢が不透明な中、単体自己資本率は19.60%と金融機関として十分な自己資本比率を確保することができました。



第58回 通常総代会
JA 滋賀蒲生町

令和4年度 事業報告

(令和4年4月1日～令和5年3月31日)

指導事業

〔宮農指導〕

水稲では、7月上旬～8月中下旬に日照不足で経過したこと、特に早生品種では登熟不足による乳白や心白等の被害が多く1等比率が低い要因となりました。また、収穫期の9月に入っても雨の日が多く、刈取作業が進まず刈遅れ等の影響による被害の発生が見受けられました。このような中、当組合では、①気象変動に強い稲作りの実証圃(土づくり肥料)②化学肥料低減実証圃(ケイフン)等に取り組みました。また、ICT(情報通信技術)を活用し、日々の生育状況の管理や、生育・葉色を可視化することで、品質と収量への影響を検証しました。

小麦については、品質、収量ともに良好で、平均反収も平年を上回る結果となり、水田リノベーション事業の取り組み推進と、経営所得安定対策を含めたなかで所得向上と生産拡大に取り組みしました。



青年意見交換会

ベツ、プロックコリー、レタス、小菊の契約栽培に取り組みましたが、コロナ禍等の影響もあり、需要に応じた水田活用作物の生産振興が課題となっています。

担い手育成では、集落営農法人連絡協議会、青壮年農業者との意見交換会等を開催し、「集まる」を意識した取り組みを進めました。

〔生活事業〕

生活事業ではカルチャースクールや組合員健診等を実施し、組合員の集う「場」の提供に取り組みしました。

〔直売所〕

直売所「旬菜館さくら」では「集まる」をキーワードに地産地消やくらしの活動を行うグループ支援、地域内の小学生の食農教育の受入れ等を通じ、地域と地域農業の活性化に取り組みしました。



小学校田植え体験

信用事業

農業と地域利用者をつなぐ金融サービスの提供と地域貢献をテーマに掲げ、組合員や地域の皆様に密着した金融機関として、利用者目線の業務運営のもと経営基盤強化をめざして取り組んで参りました。

期末貯金残高は402億1,749万(前年対比101.9%)となりました。年金受給者友の会の会員数は、1,887名(前年対比99.6%)とな

りました。

住宅ローンやマイカー・教育ローン等の優遇金利施策の実施や、東近江市への公金貸付により貸出金残高の増強に努めました。期末貸出金残高は41億482万(前年対比128.3%)となりました。

農業融資では、生産者・担い手向けの金融支援や融資相談機能の強化に取り組みしました。「農業・農業者応援プラン」の活用を頂き、期末農業融資残高は3億7,241万円(前年対比118.6%)となりました。

令和4年度もコロナ禍により年金受給者友の会親睦旅行は中止し、花の苗プレゼントや新たに誕生日プレゼントを実施いたしました。

地域貢献の一環として地域管内の幼稚園、小中学校等に入学祝記念品を寄贈いたしました。



年金受給者友の会花苗プレゼント

共済事業

契約確認や共済金請求もれがないか確認を行う「あんしんチェック」を1,576世帯実施し、世帯未加入者の提案に繋ぐことができました。その中で特に次世代を担う若年層への積極的な推進活動を行うことができ、69名の新規ご加入を頂きました。

自動車共済の事故対応による総合満足度は、93.8%であり、交通事故に遭われた加入者様の多くに安心と満足をお届けすることができました。地域貢献活動では、春と秋の全国交通安全週間を重点期間とし各期8日ずつ交通立ち番を行い、交通安全の啓発活動を行いました。また、あかねフェアでは自転車シミュレーター「すまいる号」

量・品質が良く、販売高は、1億3,718万円(前年対比93.3%)となりました。

利用事業

育苗センターでは、集落営農組織や組合員皆様のご利用を頂き78,054枚(前年対比101.5%)の箱苗を供給しました。日本晴・レーク65を中心に増加しました。

カントリーでは、荷受け効率の向上を図るために導入したトラックスケール、また利用料金の見直しをおこない、75%以上の稼働率となりました。

小麦は、反収が良好で1,160t(前年対比125.5%)の荷受重量でした。水稲では、2,237t(前年対比99.2%)の荷受重量となりました。

加工事業

〔味噌加工〕

味噌加工では、地元の錦大豆で作った佐久良川味噌を幼保園等での「給食」、お歳暮用の「ふるさとBOX」、直売所「旬菜館さくら」等を通じて、1,014kg(前年対比57.6%)供給しました。

〔精米加工〕

精米加工では、主に環境こだわり米みずかがみを学校給食へ供給するほか、「旬菜館さくら」等にて地域の消費者へ供給しました。また、地域の消費者に年間を通じて低温倉庫保管し、定期的に米を供給する「蔵出し米」に取り組みしました。

その他事業

農地の貸し借りにについては、当組合の事業である農地集積円滑化事業から国の事業である農地中間管理機構へスムーズに移行できるように取り組みました。

にて、小中学生を中心に94名が自転車安全運転診断・交通安全指導を行いました。

共済優友会親睦旅行は3年ぶりの開催となり68名が参加され、メタセコイヤ並木と黒壁スクエア散策を行いました。

長期共済の新契約では781件31億8,981万円(保障)、短期共済(火災・自動車・傷害共済)では1億7,772万円の掛金、自賠責共済では973件のご契約を頂きました。

共済金支払実績では9億4,020万円をお支払いすることが出来ました。



自転車シミュレーター

購買事業

購買事業全体では、5億1,704万円の購買品取扱高を計上することが出来ました。

〔生産資材〕

肥料価格の高騰が農業経営へ影響を及ぼすなか、全農など取引先との交渉により早期予約注文と早期仕入れによるスケールメリットを活かした生産コスト低減と安定供給に取り組みました。また、土壌分析を活用し、必要な成分を補い気候変動に強い稲づくりを推進しました。

肥料・農業では、環境こだわり農産物・特別栽培米による土づくり資材を選択制に変更し、土づくり肥料や元肥・発肥料を中心に取扱高は2億651万円でした。

その他資材等の取扱高は3,538万円で生産資材取扱高の合計では2億4,188万円のご利用を頂きました。

〔生活資材〕

燃料部門では、地域の農業やくらしを支えるインフラ機能を継続するためコンパクトセルフ給油

所を12月にオープンさせて頂き、給油所燃料、LPガスを含めた燃料取扱高は、1億7,526万円でした。食品、葬祭用具等、生活資材全体での取扱高は2億7,516万円のご利用を頂きました。

〔葬祭〕

葬祭では、ホール葬79件、自宅葬26件のご利用を頂き、葬祭利用高は4,481万円でした。

販売事業

〔米〕

水稲作況指数は「平年並み」で、76.840袋(加工米、輸出用米等を除く)の出荷(前年対比94.6%)となりました。環境こだわり米の「みずかがみ」は学校給食に、「特別栽培米 日本晴」や「レーク65」については、全農、パールライスを通じて、「柿の葉寿司」や「回転すしチェーン店」へ契約栽培による有利販売に取り組みしました。また、主食用米の需給状況が大きく変動する中、需要に応じた水田活用として、水田リノベーション事業を活用した基幹作物での輸出用米への推進に取り組みしました。国の輸出産地指定を受け、作付け拡大を図り、栽培面積は、113haとなりました。(前年対比112.1%)

〔小麦〕

小麦は、全体的に天候に恵まれ順調に収穫を迎えられました。9591(前年対比120.0%)を検査し、1等の格付けについてはAランクの検査結果となりました。

〔特産大豆・検査大豆〕

特産大豆・検査大豆については、梅雨明け以降から収穫時期まで比較的が安定したため、収



コンパクトセルフ給油所竣工式

損益計算書

第58年度【令和4年4月1日から令和5年3月31日】

| 滋賀蒲生町農業協同組合 (単位:千円) | | | |
|---------------------|------------------|-----------------|----------------|
| 科 目 | 金 額 | 科 目 | 金 額 |
| 1. 事業総利益 | 525,704 | (9)保管事業収益 | 15,549 |
| 事業収益 | 1,094,345 | (10)保管事業費用 | 4,980 |
| 事業費用 | 568,640 | 保管事業総利益 | 10,569 |
| (1)信用事業収益 | 235,550 | (11)加工事業収益 | 2,671 |
| 資金運用収益 | 215,513 | (12)加工事業費用 | 1,968 |
| (うち預金利息) | (135,561) | (うち貸倒引当金繰入額) | (0) |
| (うち有価証券利息) | (20,982) | 加工事業総利益 | 703 |
| (うち貸出金利息) | (34,196) | (13)利用事業収益 | 159,955 |
| (うちその他受入利息) | (24,774) | (14)利用事業費用 | 80,324 |
| 役務取引等収益 | 6,422 | (うち貸倒引当金繰入額) | (0) |
| その他経常収益 | 13,616 | 利用事業総利益 | 79,631 |
| (2)信用事業費用 | 37,268 | (15)その他事業収益 | 5,203 |
| 資金調達費用 | 12,202 | (16)その他事業費用 | 4,746 |
| (うち貯金利息) | (11,481) | その他事業総利益 | 457 |
| (うち給付補填備金繰入) | (416) | (17)指導事業収入 | 3,250 |
| (うち借入金利息) | (144) | (18)指導事業支出 | 10,533 |
| (うちその他支払利息) | (161) | 指導事業収支差額 | △ 7,283 |
| 役務取引等費用 | 4,210 | 2. 事業管理費 | 471,974 |
| その他経常費用 | 20,857 | (1)人件費 | 333,188 |
| (うち貸倒引当金繰入額) | (587) | (2)業務費 | 56,115 |
| 信用事業総利益 | 198,282 | (3)諸税負担金 | 14,746 |
| (3)共済事業収益 | 140,816 | (4)施設費 | 66,661 |
| 共済付加収入 | 132,662 | (5)その他事業管理費 | 1,264 |
| その他の収益 | 8,154 | 事業利益 | 53,730 |
| (4)共済事業費用 | 8,520 | 3. 事業外収益 | 21,378 |
| 共済推進費 | 4,202 | (1)受取出資配当金 | 12,676 |
| その他の費用 | 4,318 | (2)貸貸料 | 5,067 |
| 共済事業総利益 | 132,296 | (3)雑収入 | 3,636 |
| (5)購買事業収益 | 487,923 | 4. 事業外費用 | 9,743 |
| 購買品供給高 | 468,754 | (1)寄付金 | 3,060 |
| 購買手数料 | 3,651 | (2)雑損失 | 6,683 |
| その他の収益 | 15,518 | 経常利益 | 65,365 |
| (6)購買事業費用 | 406,356 | 5. 特別利益 | 62 |
| 購買品供給原価 | 382,294 | (1)固定資産処分益 | 62 |
| 購買品供給費 | 1,075 | 6. 特別損失 | 306 |
| その他の費用 | 22,987 | (1)固定資産処分損 | 0 |
| (うち貸倒引当金繰入額) | (2,445) | (2)減損損失 | 306 |
| 購買事業総利益 | 81,566 | 税引前当期利益 | 65,121 |
| (7)販売事業収益 | 48,954 | 法人税・住民税及び事業税 | 13,933 |
| 販売品販売高 | 10,726 | 法人税等調整額 | △ 9,512 |
| 販売手数料 | 30,190 | 法人税等合計 | 4,421 |
| その他の収益 | 8,038 | 当期剰余金 | 60,701 |
| (8)販売事業費用 | 19,472 | 当期首繰越剰余金 | 91,974 |
| 販売品販売受入高 | 9,383 | 施設改修等積立金 | 89,552 |
| その他の費用 | 10,089 | 固定資産減損積立金 | 306 |
| (うち貸倒引当金繰入額) | (1) | 農業経営支援積立金 | 15,000 |
| 販売事業総利益 | 29,483 | 当期末処分剰余金 | 257,533 |

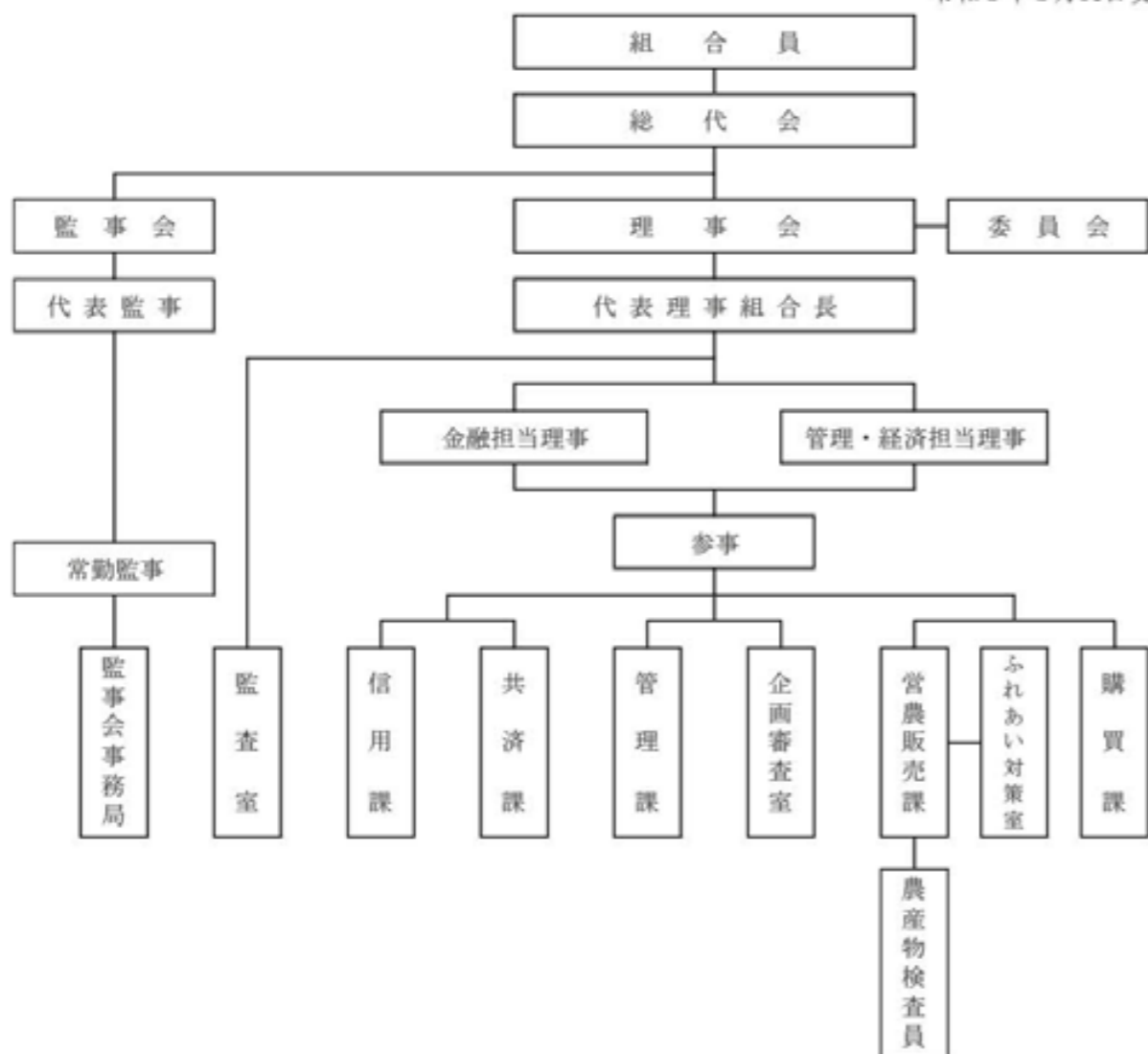
貸借対照表

第58年度【令和5年3月31日現在】

| 滋賀蒲生町農業協同組合 (単位:千円) | | | |
|---------------------|-------------------|--------------------|-------------------|
| (資産の部) | | (負債の部) | |
| 科 目 | 金 額 | 科 目 | 金 額 |
| 1. 信用事業資産 | 40,819,099 | 1. 信用事業負債 | 40,260,108 |
| (1)現金 | 77,386 | (1)貯金 | 40,217,489 |
| (2)預金 | 33,721,382 | (2)借入金 | 4,765 |
| ①系統預金 | (33,721,381) | (3)その他の信用事業負債 | 37,853 |
| ②系統外預金 | (1) | ①未払費用 | (7,579) |
| (3)有価証券 | 2,886,890 | ②その他の負債 | (30,274) |
| ①国債 | (927,690) | 2. 共済事業負債 | 170,780 |
| ②地方債 | (1,103,830) | (1)共済資金 | 100,704 |
| ③政府保証債 | (305,540) | (2)未経過共済付加収入 | 68,836 |
| ④特別法人債 | (177,280) | (3)共済未払費用 | 144 |
| ⑤公社債 | (372,550) | (4)その他の共済事業負債 | 1,097 |
| (4)貸出金 | 4,104,817 | 3. 経済事業負債 | 113,998 |
| (5)その他の信用事業資産 | 30,893 | (1)経済事業未払金 | 65,523 |
| ①未収収益 | (21,461) | (2)経済受託債務 | 30,354 |
| ②その他の資産 | (9,432) | (3)その他の経済事業負債 | 18,121 |
| (6)貸倒引当金 | △ 2,268 | 4. 雑負債 | 48,374 |
| 2. 共済事業資産 | 654 | (1)未払法人税等 | 11,400 |
| (1)その他の共済事業資産 | 654 | (2)その他の負債 | 36,974 |
| 3. 経済事業資産 | 562,363 | 5. 諸引当金 | 148,465 |
| (1)経済事業未収金 | 165,508 | (1)賞与引当金 | 15,702 |
| (2)経済受託債権 | 323,983 | (2)退職給付引当金 | 91,547 |
| (3)棚卸資産 | 63,086 | (3)役員退職慰労引当金 | 3,854 |
| ①購買品 | (57,644) | (4)特例業務負担引当金 | 37,362 |
| ②その他の棚卸資産 | (5,442) | 負債の部合計 | 40,741,725 |
| (4)その他の経済事業資産 | 21,326 | (純資産の部) | |
| (5)貸倒引当金 | △ 11,540 | 科 目 | 金 額 |
| 4. 雑資産 | 41,800 | 1. 組合員資本 | 2,390,382 |
| (1)雑資産 | 41,800 | (1)出資金 | 511,337 |
| 5. 固定資産 | 596,133 | (2)資本準備金 | 332 |
| (1)有形固定資産 | 596,116 | (3)利益剰余金 | 1,879,674 |
| ①建物 | (1,186,668) | ①利益準備金 | (790,000) |
| ②機械装置 | (590,377) | ②その他利益剰余金 | (1,089,674) |
| ③土地 | (206,699) | 特別積立金 | 452,000 |
| ④その他の有形固定資産 | (329,032) | 施設改修等積立金 | 130,448 |
| ⑤減価償却累計額 | (△1,716,659) | 有価証券価格変動積立金 | 90,000 |
| (2)無形固定資産 | 17 | 固定資産減損積立金 | 59,694 |
| 6. 外部出資 | 968,932 | 組織再編繰越積立金 | 80,000 |
| (1)外部出資 | 968,932 | 次期情報システム更改等積立金 | 20,000 |
| ①系統出資 | (936,562) | 当期末処分剰余金 | 257,533 |
| ②系統外出資 | (22,670) | (うち当期剰余金) | (60,701) |
| ③子会社出資 | (9,700) | (4)処分未済持分 | △ 961 |
| 7. 繰延税金資産 | 19,925 | 2. 評価・換算差額等 | △ 123,202 |
| | | (1)その他の有価証券評価差額金 | △ 123,202 |
| 資産の部合計 | 43,008,905 | 純資産の部合計 | 2,267,181 |
| | | 負債及び純資産の部合計 | 43,008,905 |

滋賀蒲生町農業協同組合組織図

令和5年3月31日現在



金融担当理事就任のご挨拶

滋賀蒲生町農業協同組合

徳田 敏宏



盛夏の候、組合員の皆様におかれましては、ますますご健勝のこととお喜び申し上げます。

平素はJA滋賀蒲生町の事業運営につきまして、ご理解とご協力を賜り厚くお礼申し上げます。

さて、去る6月24日に開催されました「第58回通常総代会」におきまして理事として承認いただきました。また、同日に開催されました理事会におきまして、常勤理事として金融担当に選任いただきました。初めての理事として責務を感じていますが、現在まで積み重ねてきた経験と知識を全力で発揮し、組合員・地域の皆様の期待と付託に応えられるよう努めさせていただきますので、よろしくごお願い申し上げます。

信用事業につきましては、大規模な金融緩和政策を背景に資金収支の低下が進むな

ど特に厳しい事業環境にありますが、専任体制の強化や相談機能の充実など事業運営体制の更なる強化に加え、地域農業の振興に貢献する農業金融機能の高度化に努めてまいります。

また、共済事業ではLA（共済専任渉外）やスマイルサポーター（窓口担当者）によるニーズに即した「ひと・いえ・くるま+農業の総合保障」の提案に取り組み、安心と満足の提供に努めてまいります。

これからも、JA滋賀蒲生町が、地域農業の振興と地域の活性化に向けた役割を發揮できるよう誠心誠意取り組みますので、組合員・地域の皆様の一層のご支援ご協力を賜りますようお願い申し上げます。



職員人事異動のお知らせ

JA 滋賀蒲生町は、令和5年7月1日付で下記の通り人事異動を行いましたので、お知らせ致します。

1. 異動

| 氏名 | 発令事項 (新任) | (旧任) |
|-------|--------------------------------|-------------------------|
| 徳田 敏宏 | 金融担当常勤理事 兼 信用課 課長 | 信用課 業務担当課長 |
| 森 昌也 | 有限会社 アグリ蒲生 出向 (有限会社 アグリ蒲生 取締役) | 金融担当常勤理事 兼 信用課 資金運用担当課長 |
| 山田 裕子 | 信用課 主任 後方担当 | 企画審査室 主任 |
| 金澤 志乃 | 信用課 主任 出納担当 | 信用課 主任 後方担当 |

令和5年7月1日 発令

第21期役員 (令和5年6月24日現在)

理事

代表理事組合長
筆頭理事
管理委員会

谷口 信樹
野村 秀平
野村 秀平
野村 喜雄

金融委員会

経済委員会

◎西村 喜雄
西村 洋子
高木 幹雄
◎森田 博
日永 俊之

くらしの運営委員会

◎連藤 美佐子
曾我 和美
西村 洋子
徳田 敏宏
塩田 育弘

職員兼務理事 (金融担当理事)

徳田 敏宏

職員兼務理事 (管理・経済担当理事)

塩田 育弘

監事

代表監事

安田 清明

常勤監事 (員外監事)

西塚 正文
田村 彰
◎委員長

●大納言小豆の防除期

| 使用時期 | 農薬名 | 濃度 | 使用法 | 対象病害虫 | 備考 |
|-------|-------------|------------|-----|---------------------------------------|--------------|
| 播種前処理 | ブルーザーMAXX | Bml/種1kg | 塗沫 | アブラムシ、タネバエ、茎疫病 | 播種前1回 |
| 生育期 | スミチオン乳剤 | 1000倍 | 散布 | アズキノメイガ、シロイチモジマダラメイガ | 収穫21日前まで4回以内 |
| | カスケード乳剤 | 4000倍 | 散布 | ダイズサヤマバエ、カメムシ類、マメシキヤムシガ、アブラムシ類、マメシクイガ | 収穫7日前まで2回以内 |
| | トレボン乳剤 | 1000倍 | 散布 | アズキノメイガ、ハスモンヨトウ、ハダニ類 | 収穫14日前まで2回以内 |
| | フェニックス顆粒水和剤 | 2000-6000倍 | 散布 | ヨトウムシ、アズキノメイガ | 収穫7日前まで2回以内 |
| | モスピラン顆粒水和剤 | 2000-4000倍 | 散布 | アブラムシ類 | 収穫14日前まで3回以内 |
| | アプロスリン乳剤 | 2000倍 | 散布 | アブラムシ類、ノメイガ類 | 収穫7日前まで3回以内 |
| | ジマンダイゼン水和剤 | 400倍 | 散布 | さび病、茎疫病(大豆の茎疫病とは病原菌は異なる) | 収穫30日前まで3回以内 |
| 収穫期 | リドミルゴールドMZ | 500倍 | 散布 | 茎疫病 | 収穫30日前まで3回以内 |
| | トップジンM水和剤 | 1000倍 | 散布 | 菌核病、炭疽病、輪紋病 | 収穫14日前まで4回以内 |
| | コテツフロアブル | 2000倍 | 散布 | ハダニ類、ノメイガ類 | 収穫3日前まで2回以内 |
| | | | | | |

※令和5年5月現在の農薬登録に基づいて作成しております。使用前には農薬のラベルの内容を必ず確認し、他に記載しないようにして下さい。

●誇大豆の防除期

| 防除時期 | 農薬名 | 濃度 | 収穫前日数 | 使用回数 | 対象病害虫 |
|---------|-----------|--------------|-------|------|----------------------|
| 8月中旬 | トレボン粉剤DL | 4kg | 14日 | 2回 | ハスモンヨトウ、フタトシガハムシ |
| | トレボン乳剤 | 1,000倍 | 14日 | 2回 | シロイチモジマダラメイガ、カメムシ類など |
| 8月下旬 | スミトップM粉剤 | 3-4kg | 21日 | 4回 | 葉吸虫、カメムシ類、マメシクイガなど |
| | スミチオン乳剤 | 1,000倍 | 21日 | 4回 | (液剤は混合散布) |
| 9月上旬 | スミチオン乳剤 | 1,000倍 | 21日 | 4回 | 葉吸虫、カメムシ類、マメシクイガなど |
| 9月中旬 | トレボン粉剤DL | 4kg | 14日 | 2回 | ハスモンヨトウ、マメシクイガ |
| | トレボン乳剤 | 1,000倍 | 14日 | 2回 | シロイチモジマダラメイガ、カメムシ類など |
| 適時 | ロムダン粉剤DL | 4kg | 45日 | 3回 | ハスモンヨトウ |
| | ロムダンフロアブル | 2,000倍 | 14日 | 3回 | |
| | プレオフロアブル | 1,000-2,000倍 | 14日 | 3回 | |
| 発生初期～終期 | フェロディンSL | 2-4個/ha | 7日 | 2回 | ハスモンヨトウ雄成虫 |

※令和5年5月現在の農薬登録に基づいて作成しております。使用前には農薬のラベルの内容を必ず確認し、他に記載しないようにして下さい。

●丹波黒大豆・黒大豆(フジクロ)の防除期

| 防除時期 | 農薬名 | 濃度 | 対象病害虫 | 収穫前日数 | 使用回数 |
|---------|------------|--------------|----------------------|-------|------|
| 8月中旬 | トレボン粉剤DL | 4kg | ハスモンヨトウ、フタトシガハムシ | 14日 | 2回 |
| | トレボン乳剤 | 1,000倍 | シロイチモジマダラメイガ、カメムシ類など | 14日 | 2回 |
| 8月下旬 | スミトップM粉剤 | 3-4kg | 葉吸虫、カメムシ類、マメシクイガなど | 21日 | 4回 |
| | スミチオン乳剤 | 1,000倍 | (液剤は混合散布) | 21日 | 4回 |
| 9月上旬 | スミチオン乳剤 | 1,000倍 | 葉吸虫、カメムシ類、マメシクイガなど | 21日 | 4回 |
| 9月中旬 | トレボン粉剤DL | 4kg | ハスモンヨトウ、マメシクイガ | 14日 | 2回 |
| | トレボン乳剤 | 1,000倍 | シロイチモジマダラメイガ、カメムシ類など | 14日 | 2回 |
| 適時 | リドミルゴールドMZ | 500倍 | 茎疫病、べと病 | 45日 | 3回 |
| | ロムダン粉剤DL | 4kg | ハスモンヨトウ | 14日 | 3回 |
| | ロムダンフロアブル | 2,000倍 | | 14日 | 3回 |
| | プレオフロアブル | 1,000-2,000倍 | | 7日 | 2回 |
| 発生初期～終期 | フェロディンSL | 2-4個/ha | ハスモンヨトウ雄成虫 | | |

※令和5年5月現在の農薬登録に基づいて作成しております。使用前には農薬のラベルの内容を必ず確認し、他に記載しないようにして下さい。

●追肥(必要な場合のみ)

| 肥料名 | 使用量 | 備考 |
|-----------|----------|--|
| 大豆有機化成S4号 | 20kg/10a | 本葉3枚展開時以降、生育旺盛な場合は必要ありません。着蕾期に生育状況を見ながら施します。(詳しくは営農販売課までご相談ください) |

小豆

大納言小豆

○7月20日～7月31日(播種)
 ○8月上旬 病害虫防除(1回目)
 ○8月下旬 病害虫防除(2回目)
 ○9月上旬(開花期) 病害虫防除(3回目)

大豆

錦大豆

○8月上旬(開花期) 病害虫防除(1回目)
 ○8月中旬(着莢期) 病害虫防除(2回目)
 ○8月下旬 病害虫防除(3回目)

丹波黒大豆・黒大豆(フジクロ)

丹波黒大豆
 ○8月中旬(開花始め) 病害虫防除(1回目)・追肥(花肥)
 ○8月下旬(開花期) 病害虫防除(2回目)
 黒大豆(フジクロ)
 ○8月中旬(開花期) 病害虫防除(1回目)・追肥(花肥)
 ○8月下旬 病害虫防除(2回目)

病害虫に対して弱いので、防除は徹底しましょう。特に茎疫病、斑病、ウィルス病、害虫の被害を受けやすいので注意しましょう。

JAの組合員になりませんか?

JAは、組合員が主人公の組織として、組合員が力を合わせ、みんなの願いをかなえる組織です。
 JA滋賀蒲生町の組合員になって、地域で暮らす協同組合の仲間として、JAの事業を利用してみませんか?
 JAの基本理念に共感し、地域農業の発展や地域づくりを応援していただける方を組合員にお誘いしています。

●1口1,000円以上の出資をしていただける方

(上記の内容に加え、年間30日以上農業に従事されている方は正組合員の資格を有します。)(当JA管内に在住もしくは勤務され、継続的にJAをご利用いただいている方が対象となっております。組合員加入時は身分証明書をご持参ください。)

組合員のメリット

- 営農指導やくらしの支援を受けられます。
 - 出資配当を受けられます。
 - 利用配当を受けられます。(令和4年度配当金より)
 - 定期貯金平残……0.005%
 - 共済100万円当り……10円
 - 生産購買(肥料・農業)供給高千円当り……30円
 - 生産購買(上記以外)供給高千円当り……10円
 - 販売米1袋あたり……45円
 - JA祭祭ホールご利用の場合、ホール券、家族券の割引があります。
 - JAより融資が受けられます。
- ※出資配当については、経済状況において配当率の変動があります。また、出資金は貯金と異なり元金が保証されているものではありませんのでご理解の上、ご加入をお願いします。

組合員の入会方法

- Step 1 本店窓口で組合員加入申込書へ必要事項を記入します。
- Step 2 出資金(1口1,000円以上)を信用課の窓口まで払い込みます。
- Step 3 JAでの資格要件確認後、書面による通知が届きます。
- Step 4 あなたも今日からJA滋賀蒲生町の組合員です! JAの活動や組織に参加して、一緒に地域を盛り上げましょう!

※組合員をやめる(脱退)するには?

組合員は事情に応じて自由に脱退することができます。ただし、出資金の払戻し時期は脱退の理由や受付日より異なります。詳細はJAまでお問い合わせください。

よくある質問

- Q 組合員にならないとJAは利用できないの?
 組合員以外の方でもJAを利用できますが、上記のような「組合員のメリット」を受けることができません。
- Q 組合員は誰でもなれるの?
 農家の方はもちろん、農家以外の方も組合員になることができます。
 JA滋賀蒲生町の地区内に住んでいる方、勤務先がJA管内にある方で、JAの事業を1年以上継続してご利用いただいている方は、JAに出資することで組合員になることができます。
- Q 正組合員と准組合員は何が違うの?
 正組合員は農業を営む方で、准組合員は農業を営んでいない方です。正組合員になるには1年に30日以上農業に従事するなどの条件が必要です。(第53回通常総代会において決定)准組合員は、事業利用に関しては、正組合員と同等のサービスを受けることができますが、JAの事業や役員を決める総代会での議決権はありません。

情報提供窓口の設置

当組合の監事は、組合経営の健全な発展に資するため、農協法(第35条の5)及び農協法施行規則(第81条)に基づき、理事が職務を適正に遂行しているかを監視するための情報提供窓口(組合経営に関する事象に限る)を設置しております。
 当組合の理事が職務を遂行する上で、弊害があると思われる行為を見たり聞いたりした事柄があれば、封書にて記名の上、左記宛にご連絡くださいますようお願い致します。

連絡先 / 〒529-1537

滋賀県東近江市市子殿町2-40番地
 滋賀蒲生町農業協同組合 監事会
 受付監事 常勤監事 田村 彰

(注)封書への必要記載事項

- ① 情報提供者本人の住所・氏名・電話番号・発信日
 - ② 情報の概要
- ・ 情報提供の対象となる理事の氏名
 ・ 提供情報の発生した日時
 ・ 発生した事象の要約
 ・ 関連当事者がある場合にはその氏名

※監査等で監事が不在の場合がございますので、封書に限定させていただきます。
 また、ご好意による情報提供であっても、誹謗・中傷に類似する内容のものは受付いたしかねますので予めご了承ください。

家庭菜園を楽しもう

ナバナ 春に先駆けて季節を味わおう

ナバナは童謡でも歌われる春の花。種子から菜種油を採取し、つぼみと若い茎葉を食べる野菜です。味に癖がないので、サラダやあえ物、おひたしなどでいただきます。晩夏から初秋に種まきし、年内から早春に収穫します。

【品種】和種と洋種の2種類があり、和種は葉色が黄緑で花茎とつぼみと葉を利用し、洋種は葉色が濃く、主に花茎と葉を食べます。和種には、早生品種に「秋華」（タキイ種苗）、「早陽一号」（サカタのタネ）、「CR京の春」（丸種）、中晩生品種に「花飾り」（サカタのタネ）、「CR華の舞」（丸種）などがあります。洋種には、「三重な

ばな」や「のらぼう菜」などがあります。

【畑の準備】種まき、または植え付け2週間前に、1平方m当たり苦土石灰100gをまき、深く土を耕しておきます。幅20cmくらい、深さ15cmくらいの溝を掘り、この溝1m当たり元肥として化成肥料（NPK各成分10%）100g程度と堆肥2kgを施して土を戻し、くわでまき床が平らになるようならしめます（図1）。

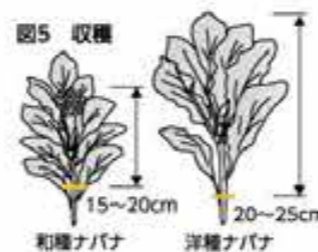
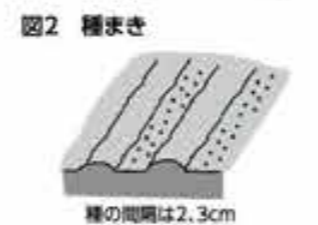
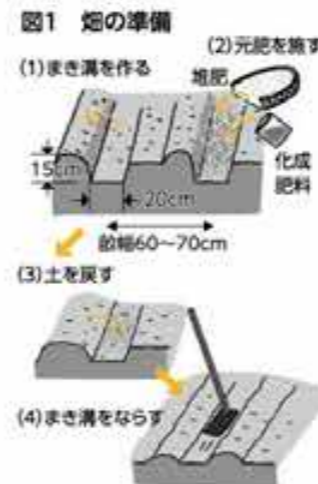
【種まき】じかまきでは、まき溝全体に2、3cmくらいの間隔に種まきします（図2）。覆土後に十分灌水（かんすい）し、べたがけ資材で覆って

発芽や幼苗を保護します。なお、苗作りをする場合、9cmポリポットに5、6粒まき、2回に分けて間引きして本葉5、6枚の苗に仕上げ、株間20cm間隔で畑に植えます。

【間引きと追肥、土寄せ】じかまきでは、1回目は本葉2、3枚時に株間5、6cm、2回目は本葉5、6枚時に株間10cmくらいに間引き、さらに本葉10枚時に株間を20cmくらいにします（図3）。最後の間引き後、畝の長さ1m当たり化成肥料30g程度をまき、軽く耕し、土寄せをしておきます。その後、1カ月に1回の割合で同様に追肥をします（図4）。

トで被覆し、その後アフラムシには粘着くん液剤など、アオムシ、コナガにはアファーム乳剤、トアロー水和剤CTなどを使って防除します。

【収穫】とう立ち後、和種ではつぼみが膨らんできたら、開花前に先端15~20cmを収穫します。洋種では本葉15枚くらいで上部を摘心し、脇芽を伸ばし、先端を20~25cmで収穫します。いずれも、各節から多数の脇芽を同様の長さで収穫します（図5）。



栽培カレンダー

| 月 | 8 | 9 | 10 | 11 | 12 | 1 | 2 | 3 | 4 |
|-----|---|---|----|----|----|---|---|---|---|
| 中間地 | ● | ● | ● | ● | ● | ● | ● | ● | ● |
| 園地 | ● | ● | ● | ● | ● | ● | ● | ● | ● |

● 種まき ●●● 苗作り ▲ 植え付け — 生育 ■ 収穫

出典：JA広報通信「7月号」あなただけのキッチン 家庭菜園（栽培方法）巻1より

私の食育日記

食育インストラクター
岡村麻純

年齢とともに変化する好き嫌い

9歳の息子は近頃好き嫌いが減り、苦手だった生野菜も、少し辛い物なども食べることが増えました。喜びもつかの間、今度は何でも食べていたら歳の娘が、好き嫌いが多くなりました。このように好き嫌いは、個人差だけでなく、年齢によっても変化するようにです。

好き嫌いの始まりは生後間もなく、といっても生まれてすぐは甘いと苦いを感じ、本能で苦い物を吐き出します。その後、生後6カ月にかけて味覚が敏感になり、離乳食を始める時期となります。味覚を感じる味蕾（みらい）は、乳児期が一番多く、年を重ねることに減少し、30代では約3分の1になります。大人にとっては味気ない離乳食の薄味も、乳児にとっては十分なことが分かります。敏感な味覚ゆえ、同じホウレンソウでも食べる日と嫌がる日がある

あるなど、むらが出ます。この頃は好き嫌いよりも、いろいろな食材に出会う経験が最も大切です。

その後幼児期になると、食の好みができる傾向が出てきます。しかし、まだ自分の体に必要な量を判断できず、食べ過ぎておなかを壊してしまうこともあるので注意が必要です。この頃、大人より味蕾の多い子どもたちが、苦い、渋いなどを敏感に感じて好き嫌いが増えるのは当然です。一方で、幼児期は体だけでなく、心の成長も大きい時期です。食べたい物だけ食べればよいことに慣れてしまうと、その意識が続いてしまします。この時期にこそ、食べる感謝の気持ちと嫌いでも食べてみるという思いを大切にしたいです。そうすれば、小学生、中学年の頃から食べられる物が増えていきます。



大切なのは、好き嫌いが増える時期にさまざまな味に挑戦し、他の物で同じような栄養が取れるようにすること、今の好き嫌いは一生ものではないことを忘れずに、時々食卓に出し続けることだと思えます。皆さんにも小さい頃は嫌いだっただけに今は大好き、そんな食材があるのでないでしょうか。

野菜もの知り百科

ゴマ（ゴマ科ゴマ属）

土壌医●藤巻久志

健康食品の広告を目にした日はありません。ゴマのサプリメントの通販も多いですが、原材料のゴマは残念ながら99・9%が輸入品です。日本の農家が昭和中期までゴマを産出するために使っていた手箕（てみ）や、天日干しをした藁藪（こご）は文化遺産になっています。

ゴマの原産地はアフリカのサバンナ地帯で、ナイル川流域では紀元前3000年にはすでに栽培され、クレオパトラも愛用したといわれています。漢字では「胡麻」と書くように、日本へはシルクロードの胡国、中国を経由して伝わりました。

飛鳥時代に仏教が伝来し、肉食が禁忌とされてからはゴマが肉に代わる高タンパク食品として用いられるようになりました。ゴマあえやゴマ豆腐、ゴ



マ油を使った天ぷらなどの精進料理は、仏教圏以外の国々でもヘルシーな食事として注目されています。日本では種子の外皮の色によって、白ゴマ、黒ゴマ、金ゴマに分類されますが、世界には形や大きさなどが違うさまざまな品種が約3000種あります。白ゴマは世界各地、黒ゴマは主にアジア、金ゴマはトルコなどで栽培されています。

ゴマは強い抗酸化作用を持つゴマリグナンを約1%含み、セサミンはその構成成分の一つで、有害な活性酸素の働きを抑え、老化防止に役立つと考えられています。ゴマの表皮は堅く、そのままでは栄養成分を取ることが難しいので、すり鉢ですって皮をつぶします。

晩春に種まきしたゴマは短期間で1mほどになり、夏になると白や淡いピンクの釣り鐘形の花を咲かせます。秋になって実が熟してくると、自然に裂け、種がはじけてきます。

江戸時代に「胡麻胡亂」という菓子があり、その中空洞だったのが「ごまかし」の語源になったといわれています。健康食品の中には怪しいものもあるので、広告にごまかされないよう注意してください。

JA広報通信「2023年7月号」より

秋作業(稲刈り等)の申込みについて

(申込に必要な物)

- 秋作業委託申込書(営農販売課 窓口にてお渡しいたします。)
- 圃場地図(手書きでも可)

(ご注意下さい)

- 圃場の状況(機械作業が困難等)により作業をお断りする場合がございますが予めご了承願います。
- 稲刈り作業については、カントリーエレベーター対応品種のみとさせていただきます。
- 利用料金のお支払いは作業終了後に口座振替で行います。

標準作業料金

(10a当たり)

| | |
|----------------|-------------|
| 稲刈り取脱穀 | 18,700円(税込) |
| 畝立耕起 | 7,150円(税込) |
| 初運搬料金(カントリーのみ) | 6.6円/kg(税込) |

※作業料金は難易度で決まります。A.標準作業料 B.10%増 C.20%増



お問い合わせ JA 滋賀蒲生町 営農販売課 担当 小森 TEL 0748-55-1317

臨時営業日および 振替休業日のお知らせ

平素より JA 直売所「旬菜館さくら」をご利用いただき誠にありがとうございます。

通常、日・祝日は定休日ですが、
8月11日(金)はお盆フェアのため
営業致します。

また、それにより**8月16日(水)**を
振替休業日とさせていただきます。

お客様には大変ご迷惑をおかけ致しますが、何卒ご理解いただきますよう、よろしくお願ひ申し上げます。



JA全農しが東近江農機センターから 臨時休業日のお知らせ

臨時休業日

令和5年8月14日(月)
・令和5年8月15日(火)

※祝日および土日を含め、
令和5年8月11日(金)~15日(火)までを
休業日とさせていただきます。

お急ぎの際の連絡先

JA全農しが 農業機械課
野洲市小篠原大岩山5-2
TEL 077-586-7014

今後とも組合員の皆様にご満足頂けるサービスを提供できるよう努めて参りますので、何卒ご理解いただきますよう、よろしくお願ひいたします。

かわはらぼん

JA 滋賀蒲生町

年金受給者友の会 花苗プレゼント

6月16、17日の2日間、年金受給者の皆様に花の苗(マリーゴールド)3株をプレゼントさせていただきます。16日は管内を回らせていただき、17日はあかね文化ホールの臨時駐車場にてお渡ししました。天候に恵まれ、たくさん



の方にお越しいただきましたこと、職員一同大変嬉しく感じております。当JAはこのような取り組みを通して、皆様に信頼していただける身近な金融機関であり続けたいと考えております。今後も皆様に喜んで頂けるイベントづくりを心掛けて参りますので、より一層のご参加をお待ちしております。



(有)アグリ蒲生に NHKの取材が来られました!

5月24日、(有)アグリ蒲生にNHKが取材に来られました。蒲生寺町にあるハウスにて、ミニトマトの栽培方法や特長などを聞き、試食をされました。また実際の収穫作業の様子を撮影され、終始和やかな様子でした。

6月16日の放送では、「トマトは冷凍!!」というテーマで、ミニトマト「あかねちゃんガーネット(品種:フラガール)」を冷凍して使用した「ミニトマト冷麺」が紹介されました。



旬菜館さくら あじさいフェア開催!

6月16日、JA直売所「旬菜館さくら」にてあじさいフェアを開催し、約200名の方に来店いただきました。



この日は、(有)アグリ蒲生のキャベツをはじめ、地元の新鮮野菜やお弁当・お惣菜、たこ焼き、柿の葉寿司などが販売され、店頭ではエコープのゼリー試食販売が行われました。また、お買い物いただいた方には、レジにて蒲生産の大豆が使用されている豆乳飲料をプレゼントさせていただきました。

8月のフェアは、8月10日(木)、11日(金)の2日間「お盆フェア」を開催予定です。皆様のご来店を心よりお待ちしております。





シェフ永井のおすすめ

永井 智一
茨城県笠間市にある
「天晴(旧キッチン講人)」オーナーシェフ



賀茂なすのグラタン

材料 (2人分)

- 賀茂なす 1個
- 黄ズッキーニ 1/4本
- むきエビ 2尾
- パプリカ 1/4個
- ソラマメ 6粒
- ホワイトソース(市販品) 大さじ2
- パルメザンチーズ 適宜
- サラダ油 適宜
- ディル 適宜

作り方

- 賀茂なすを縦に半分に切り、皮目に竹串などで穴を開ける。内側の周りに1周包丁を入れ、スプーンで身をくりぬき半分に切る。ズッキーニは厚さ1cmにいちよう切りする。
- サラダ油を180度に熱し、むきエビ、パプリカと共に素揚げする。ソラマメは皮をむきゆでる。
- 素揚げした賀茂なすに食材としてむきエビ、パプリカ、ソラマメ、ズッキーニを盛り込み、ホワイトソース、パルメザンチーズをかけ220度のオーブンで5、6分焼く(写真参照)。
- 器に盛り付け、ディルをのせ出来上がり。



魚介と新ジャガのスープ

材料 (2人分)

- 新ジャガイモ 2個
- ニンニク 1片
- アンチョビフィレ 1片
- 白身魚 40g(2切れ)
- ハマグリ 100g
- 切りガニ 2両
- オリーブ油 大さじ4
- 白ワイン 大さじ2
- タイム 1本
- 水 400ml
- 塩・こしょう 適宜
- レモンスライス 2枚

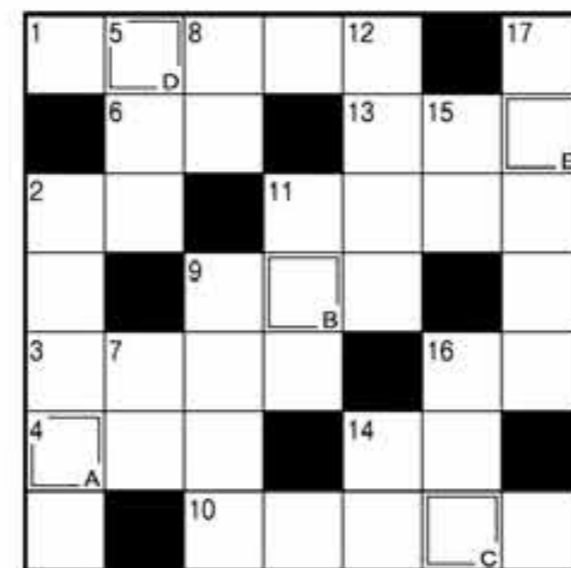
作り方

- 新ジャガイモは皮をむき半分に切り下ゆでしておく。
- フライパンにオリーブ油、つぶしたニンニク、アンチョビを入れ、弱火で香りを移す。
- ②に①、白身魚、ハマグリ、切りガニを入れ、中火で3、4分焼き、白ワインを振ってから水とタイムを入れ、ふたをし中火で7、8分蒸す。
- ③に塩・こしょうを振り味を調える。皿にレモンを置き、上に食材を盛り付けスープを注ぎ出来上がり。

あたまの体操

クロスワード

二重マスの文字をA~Eの順に並べてできる言葉は何でしょうか?



出典●ニコロ

ヨコのカギ

- 京都の五山送り火で、最もよく知られた形の送り火
- エビネもカトレアもこの花の仲間
- 肥料の3要素の1つ。元素記号はK
- どのドレッシングで食べようかな
- 骨切りをする細長い魚
- イタリアの現在の通貨単位
- 山の頂上と麓の間
- 一緒に暮らしています
- 突破して決勝に進みます
- 夕空に輝く——の明星
- 歌謡曲で一番盛り上がる部分のこと

タテのカギ

- バラシユートともいいます
- 法やルールなどに背くこと
- イタリアの1つ前の通貨単位
- 「あかつき」や「白風」などの品種があります
- 日暮れ頃にザーツと降ります
- 読売ジャイアンツの本拠地は東京——です
- 植物に水やりをするときに使う道具
- 陰(いん)の反対語
- 毎度、バカバカしいお笑いを——
- 紙幣や貨幣を入れます
- カレンダーに「FR」と書かれていることも

答えが解ったら
ご応募ください!

毎月抽選で
ステキなプレゼント

応募方法は18ページを
ご覧ください。

JAG広報誌 2023年7月号より

JAG広報誌 2023年7月号より

魚座 2/19~3/20

気持 正義で確かな作業で高評価を得られます。行き違いがあっても落ちついて話し合いを。良い方向へと進むはず

健康 野菜もタンパク質もバランス良く食べて

幸運を呼ぶ食べ物 イチジク

水瓶座 1/20~2/18

気持 対人運が活性化。良い話も悪い話も聞かえてきそう。建設的な話に参加を。うわさ話はできるだけスルーが正解

健康 食事と運動の両方から血行促進を促して

幸運を呼ぶ食べ物 梨トウガラシ

山羊座 12/22~1/19

気持 スロースタートですが着実に結果を出していきます。長期計画を立てるのも好機。クオリティ重視で進めて

健康 自宅でする簡単なストレッチがお勧め

幸運を呼ぶ食べ物 ピーマン

射手座 11/23~12/21

気持 問題はあるものの運勢は良好です。状況が明らかになることで改善へと進むはず。困難を感じる時こそ奮起を

健康 準備運動を入念に。関節のケアを心がけて

幸運を呼ぶ食べ物 栗ショウガ

蠍座 10/24~11/22

気持 賞賛を取られないように気を付けて。多くを語らない方がうまくいきます。連絡は確に。友人との旅行や外出は◎

健康 健康スクールに参加を。役立つ情報をゲット

幸運を呼ぶ食べ物 クワシサイ

天秤座 9/23~10/23

気持 気になることが多くそわそわ。まずは興奮を察かめて。偶爾できる人と行動を共にすれば大団円のゴールに到達

健康 ハーブを使ったメニューで元気がアップ

幸運を呼ぶ食べ物 キュウリ

乙女座 8/23~9/22

気持 口は火いのもと。発言には気を付けましょう。言葉よりも態度で示す姿勢が吉と出ます。映画やドラマを楽しんで

健康 ヘッドマッサージで気分転換。歯科検診が吉

幸運を呼ぶ食べ物 ゴーヤ

獅子座 7/23~8/22

気持 勢いがあります。思った以上に進捗が早いことも。かし取りは慎重に。傾斜に応えようとする態度が大事です

健康 食べ過ぎに気を付けて。腹八分目で医者いらす

幸運を呼ぶ食べ物 レタス

蟹座 6/22~7/22

気持 運に恵まれ順調です。気になっていたことを片付ければ気分もすっきり。友人との交流や旅行も楽しめやす

健康 仲間とおしゃべりしてストレス発散

幸運を呼ぶ食べ物 ミョウガ

双子座 5/21~6/21

気持 手厳しい指摘を受けるなどショックなこともあるかも。ただし反省して見直しは大きな方向転換に。転機です

健康 無理は禁物。ティーツムでリフレッシュ

幸運を呼ぶ食べ物 ナス

牡牛座 1/20~2/18

気持 うまくいきそうで一応満足はいかないとき。上昇運なので焦らずじっくり進めましょう。好結果が待っています

健康 楽しく体を動かして健康をキープ

幸運を呼ぶ食べ物 モロヘイヤ

牡羊座 3/21~4/19

気持 人気運に恵まれ勢いがあります。周囲の協力を得やすいので丁寧な説明を心がけて。じっくり交渉すれば大成功

健康 食物繊維たっぷりの食事で腸内環境を整えて

幸運を呼ぶ食べ物 梨

今月のあなたの運勢
8月 AUGUST

Copyright © All Rights Reserved

自動車保障 見直しませんか？

節約の
チャンスを
逃さない！！

令和5年7月1日～令和5年9月30日



JA 滋賀蒲生町
LINE@
友だち募集中！



友だち追加方法

- ① 「ホーム」メニューの「マークをタップ！」
- ② 「QRコード」をタップしてQRコードを読み取る！
- ③ 「追加」をタップして登録！

友だち登録して頂き、現在ご加入中の自動車保険証券等の写真をお送り下さい。お見積り試算をさせていただきます。ぜひお試し下さい。

ID:@045otxyi

ID 検索の場合は、1のIDを入力！

自動車共済のお見積りをいただいた方に



選べる
キューブ米
プレゼント！

もれなく！

7月号 パズル+頭の体操答え

●Q1.クロスワード
ヒヤケドメ

プレゼント応募者数!

・応募17通・正解17通
※賞品の当選は発送をもってかえさせていただきます。

宛先

| | | |
|--------------------------------------|---------------------------------|----------------|
| 529-1537 JA 滋賀蒲生町 広報誌きらめき 係 | 〒529-1537 東近江市市子殿町240 240 | クイズの答え おたより |
| | お名前 お住い お電話 | |

〒529-1537東近江市市子殿町240番地
JA滋賀蒲生町 広報誌きらめき係
※お名前・お住いを必ずお書き添えください

FAX: 0748(55)2969
E-mail: message@gamou.jas.or.jp
HP: http://ja-shigagamoji.jp/

PRESENT
500円分の
ふれあい商品券
プレゼント

全国のJA 店舗でお使いいただけるふれあい商品券500円分を、パズル正解者の中から抽選でプレゼントいたします。どしどしお楽しみ下さい。

今月号の
応募締切は **8月4日(金)必着**

8月号の読みどころ 家の光

8月号定価
629円(税込)
お申し込みはJA窓口へ
7511

表紙の人 柚希 礼音さん
日本の女優・歌手、柚希 礼音(ゆずき れおん)さん。1999年、初舞台。2009年、宝塚歌劇団星組のトップスターに就任。主な主演舞台は「ロミオとジュリエット」「オーシャン11」「嵐がない男・ナポレオン〜愛と栄光の運(はて)に〜」など。15年に宝塚を退団後は、ミュージカル「マタ・ハリ」「ボディアガード」「FACTORY GIRLS ～私が描く物語～」、ドラマ「神様可能な恋ですか?～父と娘の結婚行進曲～」などに出演。23年8月に東京と大阪でディナーショーを開催決定。ミュージカル「カム フロム アウェイ」(24年3月～)の公演も控えている。



特集1 イマドキ孫とのつきあい方

特集2 すぐできてラクだから続く
小さな節約アイデア

8月号定価 **629円(税込)**

※今回のおたより返信は、誌面の都合上掲載しておりません。

Information
JAの概要

8
2023 August

8日(金) 外務日
7日(木) 外務日
6日(水) 組合員総会日
5日(火) 組合員総会日
4日(月) 組合員総会日
3日(日) 組合員総会日
2日(土) 組合員総会日
1日(金) 組合員総会日

給油所たより
●セール 8月25日(金)
0748-555-1170

JAホールがもう
0748-555-5969

卸売販売くらたより
●お盆フェア8月10日(木)・11日(金)祝
8月16日(水)は11日の振替でお休みさせていただきます。
0748-555-8317

理事会だより
とき 令和5年6月24日(土) 13時30分より
ところ JA滋賀蒲生町本店2階 理事会室

〔協議事項〕
第1号議案 代表理事組合長の選出について
第2号議案 常勤理事の選出について
第3号議案 理事の順位決定について
第4号議案 各委員長及び各委員会議決について
第5号議案 その他の委員会の設置について
第6号議案 特定情報管理責任者及び情報セキュリティ
第7号議案 個人情報保護責任者の選任について
第8号議案 蒲生地区担い手育成プロジェクトについて
第9号議案 理事の報酬額の決定について
第10号議案 業務報告書 県庁への提出について
第11号議案 令和5年度 公認会計士監査契約について
第12号議案 固定資産の取得について

〔報告事項〕
〔一〕組合員の異動について

監事会だより
とき 令和5年6月24日(土) 13時00分より
ところ JA滋賀蒲生町本店2階 監事室

〔協議事項〕
第1号議案 代表理事の選出について
第2号議案 常勤監事の選出について
第3号議案 令和5年度監事の報酬について
第4号議案 令和5年度第1四半期監査の実施について

〔報告事項〕
内部監査の実施状況について
出題の日程について(監事会) 研修会他

令和5年
6月30日現在

| | |
|-------|--------------|
| ■正組合員 | 767人 |
| ■准組合員 | 1,833人 |
| ■組合員 | 40,753,536千円 |
| ■純資産 | 4,150,309千円 |
| ■純利益 | 99,974千円 |
| ■純損失 | 95,487千円 |